

B-undersøkelse

Lokalitet MORTENSNES (10794)

Lokalitetstilstand 3

Rapport ID 22278

Generell informasjon

Innsendt	2026-05-27T07:18:22Z
Oppdretter	SALMAR FARMING AS - 966840528
Kompetent organ	DNV AQUACULTURE AND OCEAN HEALTH AS - 921680961
Dato prøvetaking	2026-05-06
Årsak	Før utsett
Type anlegg	Ringer
Sammen drag / Konklusjon	<p>Helhetsvurdering: Lokalitet Mortensnes får i B-undersøkelsen tilstand 3.</p> <p>Av totalt 18 stasjoner var det mulig å foreta kjemisk målinger ved 15 stasjoner, og derav ble 3 stasjoner registrert som hardbunn med lite (< 2cm) sedimenter eller steinbunn. Samlet sett ble 7 stasjoner klassifisert med tilstand 4 Meget dårlig, 2 stasjoner med tilstand 3 Dårlig, 5 stasjoner med tilstand 2 God og 4 med tilstand 1 Meget god.</p> <p>Børstemark var funnet på 13 av 18 stasjoner med individantall mellom 3 og 115. Før og/eller fekalier ble registrert ved 11 stasjoner.</p> <p>Siste B-undersøkelse ble gjennomført ved maksimal belastning (Åkerblå AS (2025) og lokaliteten fikk påvist lokalitetstilstand 3. Sammenlikning av denne undersøkelsen med nåværende undersøkelse, før nytt utsett, viser at lokaliteten har forbedret seg noe (fra samlet tilstand 2,71 til 2,54), men fremdeles viser undersøkelsen at bunnforholdene i anleggssonen preges av overbelastning. Ved nytt utsett bør det vurderes å fordele produksjonen mest mulig over hele anlegget, samt å vurdere å sette ut fisk først i de minst belastede burene, i nordøst.</p> <p>Neste B-undersøkelse: I henhold til NS9410:2016 skal det ved lokalitetstilstand 3 før utsett gjennomføres ny B-undersøkelse ved halv maksimal belastning, og deretter ved maksimal belastning.</p>
Materiale og metode	<p>NS9410 (2016): «Miljøovervåking av bunnpåvirkning fra marine akvakulturanlegg»</p> <p>Prøvetakingsutstyr: Tau, hvite kasser, «Van Veen» grabb 0,025 m²(Strøksen), sil med runde hull 1 mm (KC Denmark), teinehaler Måleinstrument for pH/Eh: YSI Professional Quatro pH/ORP ID for kritisk utstyr: pH/Eh-måler U-0730, Grabb U-0581, Sil U-0104</p> <p>Kamera OLEX/GPS Ass. feltutstyr for dokumentasjon og analyse</p> <p>Personell og rapportnummer: Rapportnummer: 110220764-3000 - 01 - 001 Prøvetaker: Øystein Skari Forfatter: Øystein Skari Internkontroll rapport: Nicholas Sperre</p> <p>Programvare: OLEX Ver.17.8 fra 09/09-2025 Excel «11 MAL B-undersøkelse B.5.4.9 v7.00», internutviklet feltskjema Direkteinnlegging i Fiskeridirektoratets rapporteringsløsning</p>
Områdebeskrivelse	<p>Lokaliteten Mortensnes ligger sør for Årøya i Altafjorden, i Alta kommune, Finnmark fylke og har en MTB på 5400 tonn. Anlegget ligger over skrående bunn med dybder mellom 50-90 meter under rammen.</p> <p>Lokaliteten har en ramme med 9 bur og 7 bur har vært brukt ved sist produksjonen. Lokaliteten har vært brakklagt siden januar 2026 og det planlegges utsett nå i mai/juni. (pers. med. Leif Verner Richardsen).</p>
Stasjonsopplysninger	<p>Prøvepunktene ble tatt ved hver av de 7 merdene som har vært i bruk ved sist utsett, til sammen 18 stasjoner. Alle prøver ble tatt helt inntil merdene og er fordelt jevnt slik at de best mulig dekker bunnområdet rett under anlegget. Posisjonen til prøvestasjonene ble fastsatt med Olex tilknyttet en GPS</p>
Resultat før strømmålinger	<p>Forfatter/firma: Pär Jansson / Multiconsult Måleperiode: 19.11.2021-21.02.2022 Måledyp: 50 meter Hovedretning: Vest - sørvest Gjennomsnittlig strømsstyrke: 3 cm/s (svak)</p>

Prøveskjema B.1: prøvepunkt 1 til 10

Gr.	Parameter	Poeng	Prøvenummer										Indeks	
			1	2	3	4	5	6	7	8	9	10		
Bunntype: B (bløt) eller H (hard)			B	B	B	B	B	B	B	B	B	B	H	
I	Dyr	Ja = 0, Nei = 1	0	0	0	1	0	1	0	0	0	1		
II	pH	Målt verdi	5,90	7,06	6,10	7,03	6,49	6,40	7,39	7,21	6,90			
	Eh (mV)	Målt verdi	-368	-271	-310	-287	-387	-358	-298	-351	-361			
		+ ref. verdi	-168	-71	-110	-87	-187	-158	-98	-151	-161			
	pH/Eh	Poeng (Figur D. 1)	5,00	3,00	5,00	3,00	5,00	5,00	2,00	2,00	5,00		-	
	Tilstand prøve		4	3	4	3	4	4	2	2	4	0		
	Tilstand Gruppe II		-											
		Buffertemp:		15,00		Sjøvannstemp:	6,20		Sedimenttemp:	5,50				
		pH sjø:		8,02		Eh sjø:	198,00		Referanseelektrode:	200,00				
III	Gassbobler	Ja = 4	4		4		4	4						
		Nei = 0		0		0			0	0	0			
	Farge	Lys/grå = 0												
		Brun/svart = 2	2	2	2	2	2	2	2	2	2			
	Lukt	Ingen = 0												
		Noe = 2												
		Sterk = 4	4	4	4	4	4	4	4	4	4			
	Konsistens	Fast = 0												
		Myk = 2		2		2		2	2	2				
		Løs = 4	4		4		4				4			
	Grabbvolum	< 1/4 = 0												
		1/4 - 3/4 = 1		1	1	1	1		1	1	1			
		> 3/4 = 2	2					2						
Tykkelse på slåmrag	0 cm - 2 cm = 0				0			0	0					
	2 cm - 8 cm = 1	1	1	1		1				1				
	> 8 cm = 2						2							
	SUM		17	10	16	9	16	16	9	9	12	0		

Gr.	Parameter	Poeng	Prøvenummer										Indeks
			1	2	3	4	5	6	7	8	9	10	
	Korrigert sum (x 0,22)		3,74	2,20	3,52	1,98	3,52	3,52	1,98	1,98	2,64	0,00	-
	Tilstand prøve		4	3	4	2	4	4	2	2	3	1	
	Tilstand gruppe III		-										
	Middelverdi gruppe II og III		4,37	2,60	4,26	2,49	4,26	4,26	1,99	1,99	3,82	0,00	-
	Tilstand prøve		4	3	4	3	4	4	2	2	4	1	
	pH/Eh	Korrigert sum											
	Indeks	Middelverdi											
	< 1,1												1
	1,1 - < 2,1												2
	2,1 - < 3,1												3
	>= 3,1												4
			LOKALITETSTILSTAND										-

Prøveskjema B.1: prøv punkt 11 til 18

Gr.	Parameter	Poeng	Prøvenummer										Indeks
			11	12	13	14	15	16	17	18			
Bunntype: B (bløt) eller H (hard)			B	H	B	B	H	B	B	B			
I	Dyr	Ja = 0, Nei = 1	0	0	0	0	1	0	1	0			
	pH	Målt verdi	7,51		7,36	7,41		6,90	5,90	5,70			
II	Eh (mV)	Målt verdi	-221		-298	-310		-351	-392	-387			
		+ ref. verdi	-21		-98	-110		-151	-192	-187			
	pH/Eh	Poeng (Figur D. 1)	1,00		2,00	2,00		3,00	5,00	5,00			2,94
Tilstand prøve			1	0	2	2	0	3	4	4	-	-	
Tilstand Gruppe II			3,00										
Buffertemp:			15,00		Sjøvannstemp:	6,20		Sedimenttemp:	5,50				
pH sjø:			8,02		Eh sjø:	198,00		Referanseelektrode:	200,00				
III	Gassbobler	Ja = 4							4	4			
		Nei = 0	0		0	0		0					
	Farge	Lys/grå = 0	0			0							
		Brun/svart = 2			2			2	2	2			
	Lukt	Ingen = 0	0										
		Noe = 2				2							
		Sterk = 4			4			4	4	4			
	Konsistens	Fast = 0											
		Myk = 2	2		2	2		2					
		Løs = 4							4	4			
	Grabbvolum	< 1/4 = 0	0			0							
		1/4 - 3/4 = 1			1			1					
		> 3/4 = 2							2	2			
	Tykkelse på slåmrag	0 cm - 2 cm = 0	0		0	0							
		2 cm - 8 cm = 1						1					
> 8 cm = 2								2	2				
SUM			2	0	9	4	0	10	18	18	-	-	

Gr.	Parameter	Poeng	Prøvenummer										Indeks
			11	12	13	14	15	16	17	18			
	Korrigert sum (x 0,22)		0,44	0,00	1,98	0,88	0,00	2,20	3,96	3,96			2,14
	Tilstand prøve		1	1	2	1	1	3	4	4	-	-	
	Tilstand gruppe III		3										
	Middelverdi gruppe II og III		0,72	0,00	1,99	1,44	0,00	2,60	4,48	4,48	-	-	2,54
	Tilstand prøve		1	1	2	2	1	3	4	4	-	-	
	pH/Eh	Korrigert sum	Tilstand										
	Indeks	Middelverdi											
	< 1,1		1										
	1,1 - < 2,1		2										
	2,1 - < 3,1		3										
	>= 3,1		4	LOKALITETSTILSTAND								3	

Prøveskjema B.2: prøvepunkt 1 til 10

Informasjon fra prøvepunkt		Prøvepunkt									
		1	2	3	4	5	6	7	8	9	10
Prøvepunkt (koordinatfestet posisjon)		70° 7. 404'N 23° 13. 443'E	70° 7. 442'N 23° 13. 287'E	70° 7. 462'N 23° 13. 242'E	70° 7. 720'N 23° 13. 267'E	70° 7. 498'N 23° 13. 272'E	70° 7. 452'N 23° 13. 284'E	70° 7. 515'N 23° 13. 459'E	70° 7. 503'N 23° 13. 507'E	70° 7. 504'N 23° 13. 583'E	70° 7. 490'N 23° 13. 637'E
Dyp (m)		89	78	76	72	64	58	62	64	66	68
Antall forsøk med prøvetaker		1	1	2	1	1	1	1	1	1	2
Bobling (ved prøvetaking)											
Sediment type	Leire		10 %							10 %	
	Silt	40 %	40 %	40 %	40 %	40 %	40 %	40 %	40 %	40 %	
	Sand	50 %	50 %	50 %	50 %	50 %	50 %	50 %	50 %	50 %	
	Grus	10 %		10 %	10 %	10 %	10 %				
	Skjellsand							10 %	10 %		
Steinbunn											X
Fjellbunn											
Pigghuder (antall)											
Krepsdyr (antall)											
Skjell (antall)											
Børstemark (antall)		12	3	6		4		115	39	9	
Beggiatoa											
Fôr		X		X	X	X	X		X	X	
Fekalier		X	X	X			X				

Prøvepunkt	Kommentar
1	
2	
3	
4	
5	
6	
7	
8	
9	

Prøvepunkt	Kommentar
10	

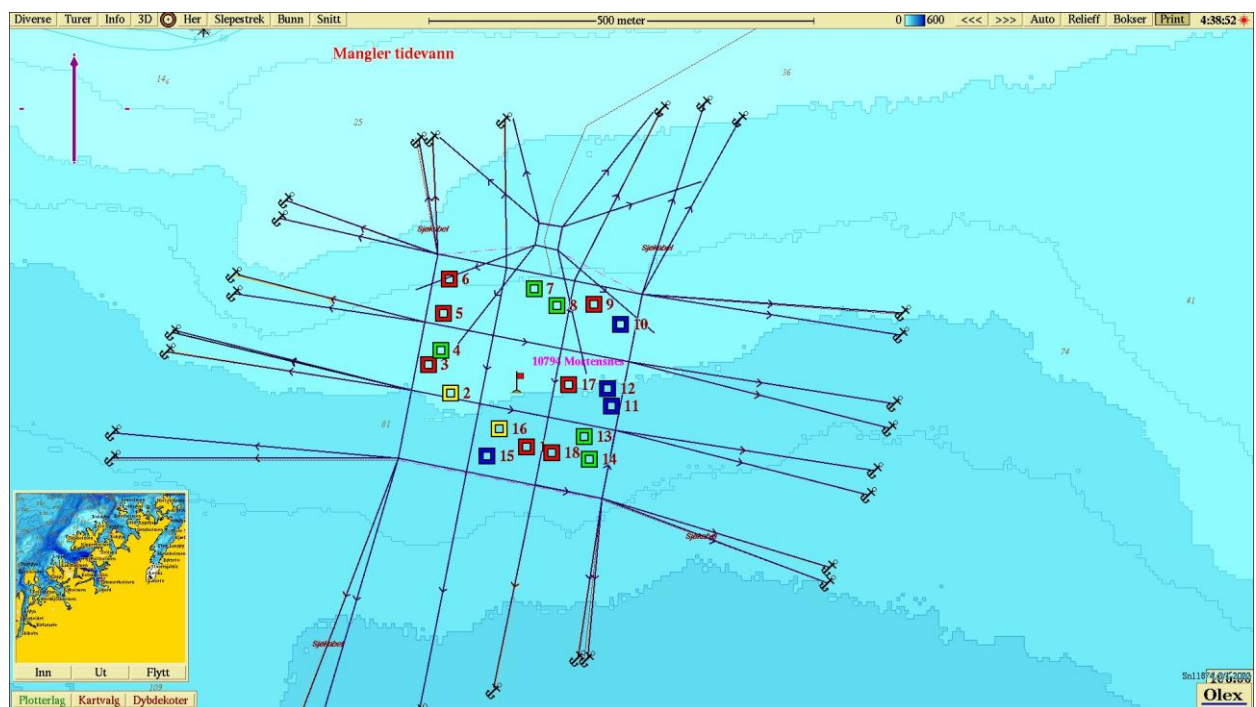
Prøveskjema B.2: prøvepunkt 11 til 18

Informasjon fra prøvepunkt		Prøvepunkt									
		11	12	13	14	15	16	17	18		
Prøvepunkt (koordinatfestet posisjon)		70° 7. 433'N 23° 13. 618'E	70° 7. 445'N 23° 13. 611'E	70° 7. 404'N 23° 13. 443'E	70° 7. 395'N 23° 13. 573'E	70° 7. 398'N 23° 13. 362'E	70° 7. 417'N 23° 13. 387'E	70° 7. 448'N 23° 13. 530'E	70° 7. 400'N 23° 13. 496'E		
Dyp (m)		84	82	87	91	88	84	78	89		
Antall forsøk med prøvetaker		2	2	2	2	2	2	1	2		
Bobling (ved prøvetaking)											
Sediment type	Leire			10 %				10 %			
	Silt	10 %		30 %	20 %		30 %	40 %	60 %		
	Sand	40 %		50 %	40 %		50 %	50 %	40 %		
	Grus	50 %		10 %	40 %		20 %				
	Skjellsand										
Steinbunn			X			X					
Fjellbunn											
Pigghuder (antall)											
Krepsdyr (antall)							1				
Skjell (antall)											
Børstemark (antall)		3	3	49	22		7		3		
Beggiatoa											
Fôr					X			X	X		
Fekalier								X	X		

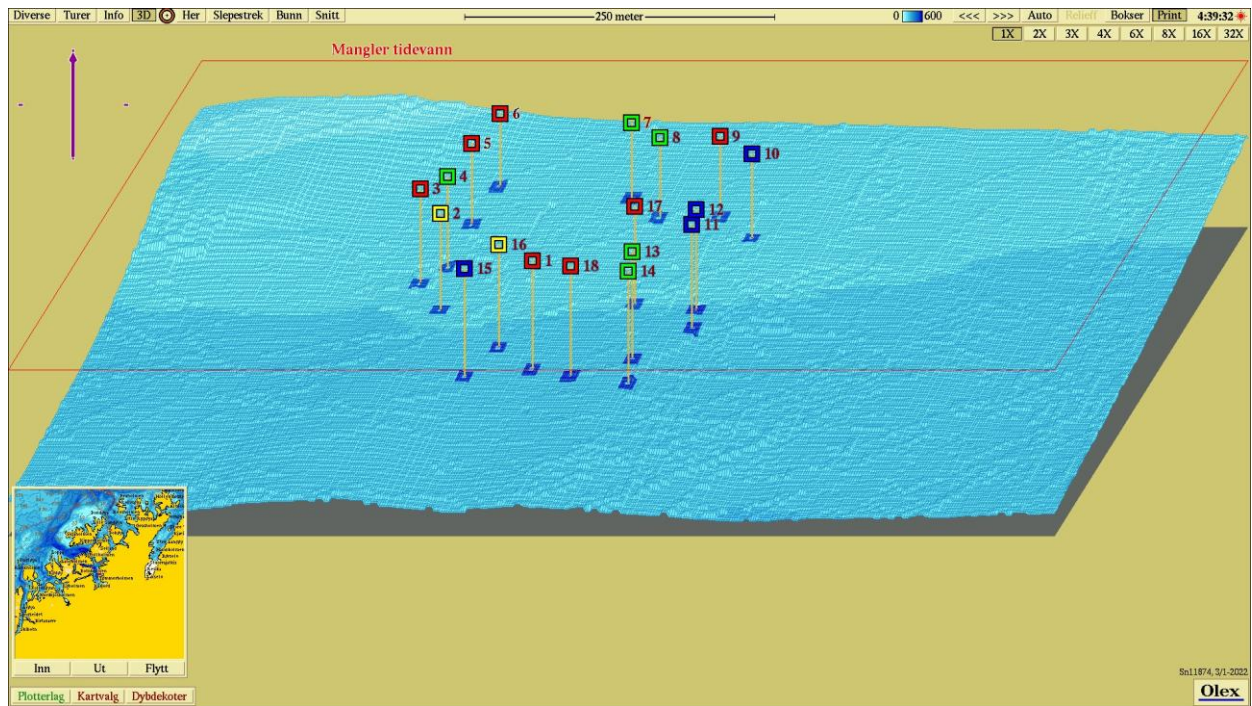
Prøvepunkt	Kommentar
11	
12	
13	
14	
15	
16	
17	
18	



Figur 1. Sjøkart (nordlig orientering) med avmerking (blå sirkel) av lokaliteten sentralt i kartet. Kartdatum WGS84.



Figur 2. Batymetrisk kart (nordlig orientering) med avmerking av anleggsrammen og prøvestasjoner med tilstandsklasse: blå firkant; Tilstand 1, grønn firkant; Tilstand 2, gul firkant; Tilstand 3, rød firkant; Tilstand 4. Målepunkt for strøm avmerket med rødt flagg. Kartdatum WGS84.



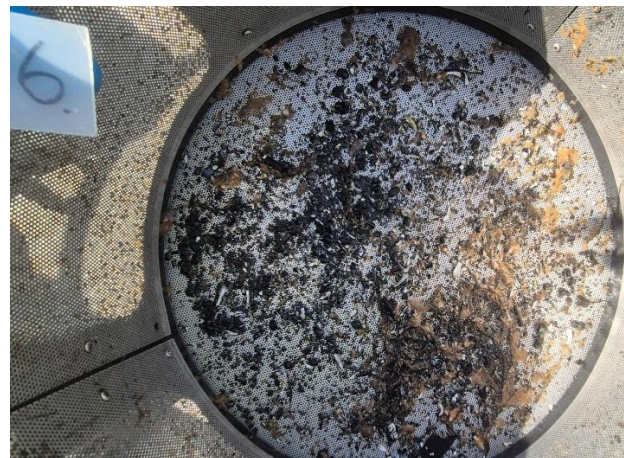
Figur 3. 3D-visning av anlegget og prøvestasjoner (nordlig orientering) med tilstandsklassifisering: blå firkant; Tilstand 1, grønn firkant; Tilstand 2, gul firkant; Tilstand 3, rød firkant; Tilstand 4. Kartdatum WGS84.

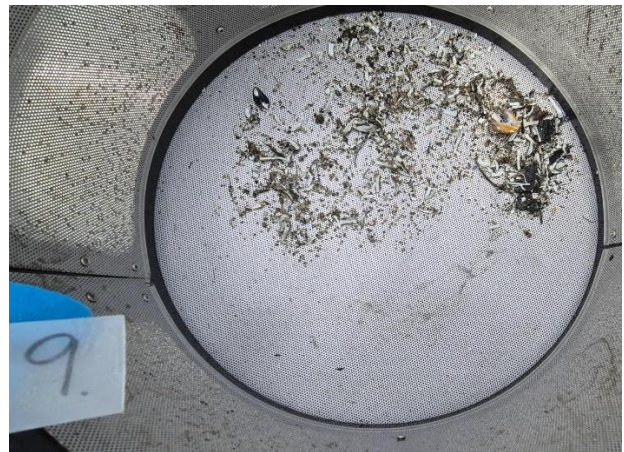


Vedlegg – Bilder fra prøvestasjoner

Bilder nedenfor viser sediment (venstre side) og ferdig vasket prøve (høyre side) ved stasjonene.

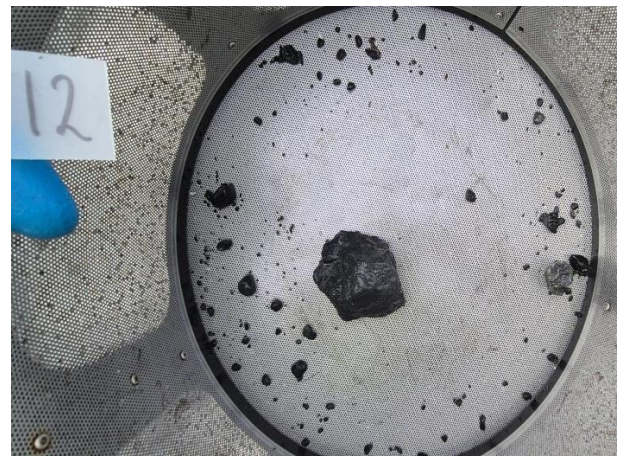








Hardbunn





Hardbunn

