

B-undersøkelse
Lokalitet OLØYA N (38797)

Lokalitetstilstand 1

Rapport ID 22151

Generell informasjon

Innsendt	2026-05-28T12:26:27Z
Oppdretter	ERVIKS LAKS OG ØRRET AS - 924895004
Kompetent organ	DNV AQUACULTURE AND OCEAN HEALTH AS AVD SISTRANDA - 872298312
Dato prøvetaking	2026-04-16
Årsak	Maksimal belastning
Type anlegg	Ringer
Sammenheng / Konklusjon	<p>Helhetsvurdering: Lokaliteten Oløya N får i B-undersøkelsen lokalitetstilstand 1.</p> <p>Resultatene fra B-undersøkelsen viser at sedimentmiljøet ved lokaliteten Oløya N er i meget god miljømessig forfatning. 10 av 13 stasjoner ble definert som bløtbunn, mens stasjon 2, 7 & 10 ble definert som fjellbunnsstasjoner. Sedimentet bestod i hovedsak av sand og skjellsand. Det ble registrert noen tegn til organisk belastning, da i form av farge (n=8), lukt (n=1), myk konsistens (n=4) og forhøyet grabbvolum (n ¼-¼=8). Stasjon 9 fikk tilstand 2 god, mens resterende stasjoner fikk tilstand 1 meget god.</p> <p>Fauna i form av børstemark ble registrert ved alle bløtbunnsstasjoner og én av hardbunnsstasjonene, med individtall mellom 20-100. Kjemiske parametere var jevnt over gode ved alle stasjoner, med pH verdier fra 7,29 til 7,78, og Eh verdier fra -60 til 273 mV. Det ble gjort funn av forrester og fekaler ved stasjon 9.</p> <p>Det er tidligere utført 4 B-undersøkelser ved lokaliteten. Resultatene viser at lokaliteten har fått lokalitetstilstand 1 (Meget god) ved hver undersøkelse. Dette viser til en jevn trend, og at sedimentet i anleggssonen tilsynelatende tolererer dagens produksjon. Strømmålingene viser til svært god vannutskifting som kan bidra til effektiv spredning av organiske materialer.</p> <p>Neste B-undersøkelse: I henhold til NS9410 skal det ved lokalitetstilstand 1 ved maksimal produksjonsbelastning gjennomføres ny B-undersøkelse ved neste maksimale produksjonsbelastning.</p>
Materiale og metode	<p>Metode/standarder: NS9410 (2016): «Miljøovervåking av bunnpåvirkning fra marine akvakulturanlegg»</p> <p>Prøvetakingsutstyr: Tau, hite kasser, «Van Veen» grabb 0,025 m²(Størksen), sil med runde hull 1 mm (KC Denmark), teinehaler Hydema HTB02. Måleinstrument for pH/Eh: YSI Professional Plus/YSI 1003 pH/ORP Probe kit (#605103) ID for kritisk utstyr: pH/Eh-måler U-0727, Grabb U-0051, Sil U-0391.</p> <p>Kamera OLEX/GPS Ass. feltutstyr for dokumentasjon og analyser</p> <p>Personell og rapportnummer: Rapportnummer: 110222150 - 3000 - 01 - 001 Prøvetaker: Richard Bjørklund, Julie Aasen Forfatter: Julie Aasen Internkontroll rapport: Nicolas Sperre</p> <p>Programvare: OLEX Ver.17.9 fra 22/1-2026 Excel «11 MAL B-undersøkelse B.5.4.9 V8.00», internutviklet feltskjema Direkteinnlegging i Fiskeridirektoratets rapporteringsløsning</p>
Områdebeskrivelse	<p>Lokaliteten Oløya N ligger nord for Sulfjorden i Frøya kommune, Trøndelag fylke og har en MTB på 2860 tonn. Nærmere bestemt er lokaliteten plassert mellom holmer og skjær, sørøst for Litoløya og nordøst for Oløyskjæra. Batymetrien under anlegget er noe kupert og varierer mellom 33 og 60 meters dyp.</p> <p>Lokaliteten har en ramme med 10 bur, og 9 bur har vært i bruk under produksjonen. Fisken på lokaliteten ble satt ut i starten av 2025. Lokaliteten var ved maks belastning ved undersøkelsestidspunktet (16.04.26) (pers. med. Ingeborg H. Nilsen).</p>
Stasjonsopplysninger	<p>Prøvepunktene ble tatt ved hver av de 9 merdene som har vært i bruk, til sammen 13 stasjoner. Alle prøver ble tatt helt inn til merdene og er fordelt jevnt slik at de best mulig dekker bunnområdet rett under anlegget. Posisjonen til prøvestasjonene ble fastsatt med Olex tilknyttet en GPS.</p>
Resultat før strømmålinger	<p>Forfatter/firma: Åkerblå AS, 2017. Spredningsstrøm ble målt i tidsrommet januar-mars 2017 ved 38 meters dybde. Hovedstrømsretningen var da mot nord. Gjennomsnittlig strømstyrke var på 5,5 cm/s, og klassifiseres som sterk.</p>

Prøveskjema B.1: prøvепunkt 1 til 10

Gr.	Parameter	Poeng	Prøvenummer										Indeks	
			1	2	3	4	5	6	7	8	9	10		
Bunntype: B (bløt) eller H (hard)			B	H	B	B	B	B	H	B	B	H		
I	Dyr	Ja = 0, Nei = 1	0	0	0	0	0	0	1	0	0	1		
II	pH	Målt verdi	7,59		7,69	7,67	7,74	7,65		7,72	7,29			
	Eh (mV)	Målt verdi	73		-20	-6	-7	-130		-15	-260			
		+ ref. verdi	273		180	194	193	70		185	-60			
	pH/Eh	Poeng (Figur D. 1)	0,00		0,00	0,00	0,00	1,00		0,00	2,00		-	
	Tilstand prøve		1	0	1	1	1	1	0	1	2	0		
	Tilstand Gruppe II		-											
		Buffertemp:		15,00	Sjøvannstemp:		8,10	Sedimenttemp:		8,00				
		pH sjø:		8,14	Eh sjø:		364,00	Referanseelektrode:		200,00				
III	Gassbobler	Ja = 4												
		Nei = 0	0		0	0	0	0		0	0			
	Farge	Lys/grå = 0	0								0			
		Brun/svart = 2			2	2	2	2				2		
	Lukt	Ingen = 0	0		0	0	0	0			0			
		Noe = 2										2		
		Sterk = 4												
	Konsistens	Fast = 0	0					0	0		0			
		Myk = 2			2	2						2		
		Løs = 4												
	Grabbvolum	< 1/4 = 0									0			
		1/4 - 3/4 = 1	1		1	1	1	1	1			1		
		> 3/4 = 2												
	Tykkelse på slåmrag	0 cm - 2 cm = 0	0		0	0	0	0			0	0		
		2 cm - 8 cm = 1												
> 8 cm = 2														
	SUM		1	0	5	5	3	3	0	0	7	0		

Gr.	Parameter	Poeng	Prøvenummer										Indeks
			1	2	3	4	5	6	7	8	9	10	
	Korrigert sum (x 0,22)		0,22	0,00	1,10	1,10	0,66	0,66	0,00	0,00	1,54	0,00	-
	Tilstand prøve		1	1	2	2	1	1	1	1	2	1	
	Tilstand gruppe III		-										
	Middelverdi gruppe II og III		0,11	0,00	0,55	0,55	0,33	0,83	0,00	0,00	1,77	0,00	-
	Tilstand prøve		1	1	1	1	1	1	1	1	2	1	
	pH/Eh	Korrigert sum											
	Indeks	Middelverdi											
	< 1,1												1
	1,1 - < 2,1												2
	2,1 - < 3,1												3
	>= 3,1												4
			LOKALITETSTILSTAND										-

Prøveskjema B.1: prøvepunkt 11 til 13

Gr.	Parameter	Poeng	Prøvenummer									Indeks	
			11	12	13								
Bunntype: B (bløt) eller H (hard)			B	B	B								
I	Dyr	Ja = 0, Nei = 1	0	0	0								
	pH	Målt verdi	7,78	7,66	7,69								
II	Eh (mV)	Målt verdi	-90	-22	-13								
		+ ref. verdi	110	178	187								
	pH/Eh	Poeng (Figur D. 1)	0,00	0,00	0,00							0,23	
	Tilstand prøve		1	1	1	-	-	-	-	-	-		
	Tilstand Gruppe II		1,00										
		Buffertemp:	15,00	Sjøvannstemp:	8,10	Sedimenttemp:	8,00						
		pH sjø:	8,14	Eh sjø:	364,00	Referanseelektrode:	200,00						
III	Gassbobler	Ja = 4											
		Nei = 0	0	0	0								
	Farge	Lys/grå = 0											
		Brun/svart = 2	2	2	2								
	Lukt	Ingen = 0	0	0	0								
		Noe = 2											
		Sterk = 4											
	Konsistens	Fast = 0	0		0								
		Myk = 2		2									
		Løs = 4											
	Grabbvolum	< 1/4 = 0		0									
		1/4 - 3/4 = 1	1		1								
		> 3/4 = 2											
Tykkelse på slåmlag	0 cm - 2 cm = 0	0	0	0									
	2 cm - 8 cm = 1												
	> 8 cm = 2												
	SUM		3	4	3	-	-	-	-	-	-		

Gr.	Parameter	Poeng	Prøvenummer									Indeks	
			11	12	13								
	Korrigert sum (x 0,22)		0,66	0,88	0,66							0,58	
	Tilstand prøve		1	1	1	-	-	-	-	-	-		
	Tilstand gruppe III		1										
	Middelverdi gruppe II og III		0,33	0,44	0,33	-	-	-	-	-	-	0,40	
	Tilstand prøve		1	1	1	-	-	-	-	-	-		
	pH/Eh	Korrigert sum	Tilstand										
	Indeks	Middelverdi											
	< 1,1		1										
	1,1 - < 2,1		2										
	2,1 - < 3,1		3										
	>= 3,1		4									LOKALITETSTILSTAND	1

Prøveskjema B.2: prøvepunkt 1 til 10

Informasjon fra prøvepunkt		Prøvepunkt									
		1	2	3	4	5	6	7	8	9	10
Prøvepunkt (koordinatfestet posisjon)		63° 50. 955'N 8° 35. 651'E	63° 50. 978'N 8° 35. 634'E	63° 51. 007'N 8° 35. 672'E	63° 51. 050'N 8° 35. 533'E	63° 51. 094'N 8° 35. 493'E	63° 51. 129'N 8° 35. 498'E	63° 51. 138'N 8° 35. 452'E	63° 51. 179'N 8° 35. 421'E	63° 51. 216'N 8° 35. 419'E	63° 51. 239'N 8° 35. 391'E
Dyp (m)		54	60	59	54	49	49	33	47	50	46
Antall forsøk med prøvetaker		1	2	1	1	1	1	2	1	2	2
Bobling (ved prøvetaking)											
Sediment type	Leire										
	Silt										
	Sand	40 %		30 %	30 %	20 %	10 %		10 %	30 %	
	Grus										
	Skjellsand	60 %		70 %	70 %	80 %	90 %		90 %	70 %	
Steinbunn											
Fjellbunn			X					X			X
Pigghuder (antall)											
Krepsdyr (antall)											
Skjell (antall)											
Børstemark (antall)		50	30	30	50	50	80		30	100	
Beggiatoa											
Fôr										X	
Fekalier										X	

Prøvepunkt	Kommentar
1	
2	
3	
4	
5	
6	
7	
8	
9	

Prøvepunkt	Kommentar
10	

Prøveskjema B.2: prøvepunkt 11 til 13

Informasjon fra prøvepunkt		Prøvepunkt							
		11	12	13					
Prøvepunkt (koordinatfestet posisjon)		63° 51. 270'N 8° 35. 336'E	63° 51. 301'N 8° 35. 320'E	63° 51. 321'N 8° 35. 354'E					
Dyp (m)		49	51	54					
Antall forsøk med prøvetaker		1	1	1					
Bobling (ved prøvetaking)									
Sediment type	Leire								
	Silt								
	Sand	20 %	30 %	20 %					
	Grus								
	Skjellsand	80 %	70 %	80 %					
Steinbunn									
Fjellbunn									
Pigghuder (antall)									
Krepsdyr (antall)									
Skjell (antall)									
Børstemark (antall)		100	30	20					
Beggiatoa									
Fôr									
Fekalier									

Prøvepunkt	Kommentar
11	
12	
13	



Vedlegg – Bilder fra prøvestasjoner

Bilder nedenfor viser sediment (A) og ferdig vasket prøve (B) ved stasjonene.

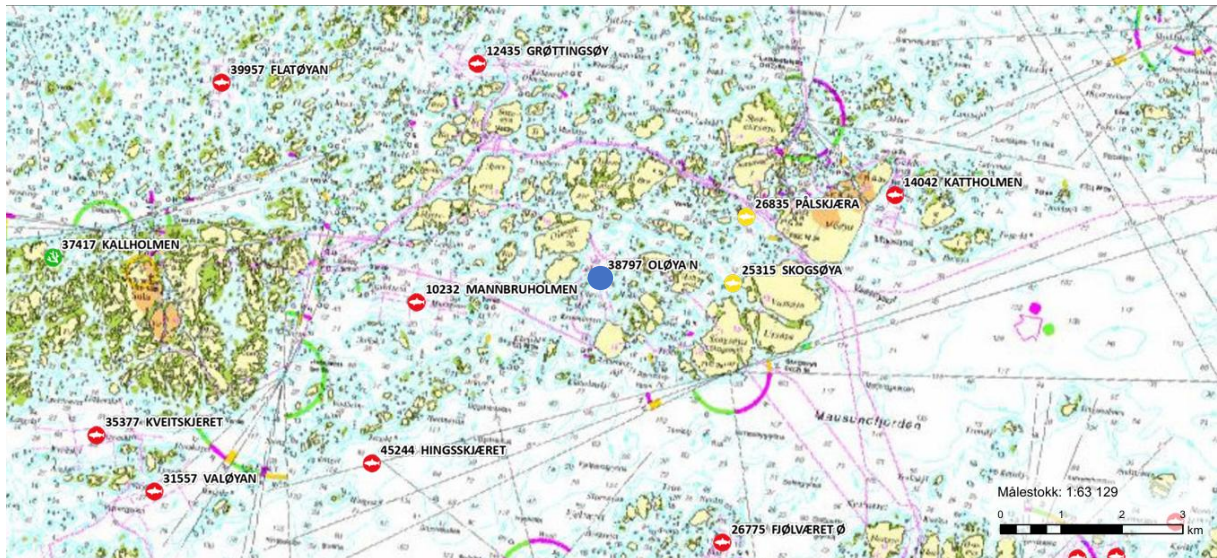




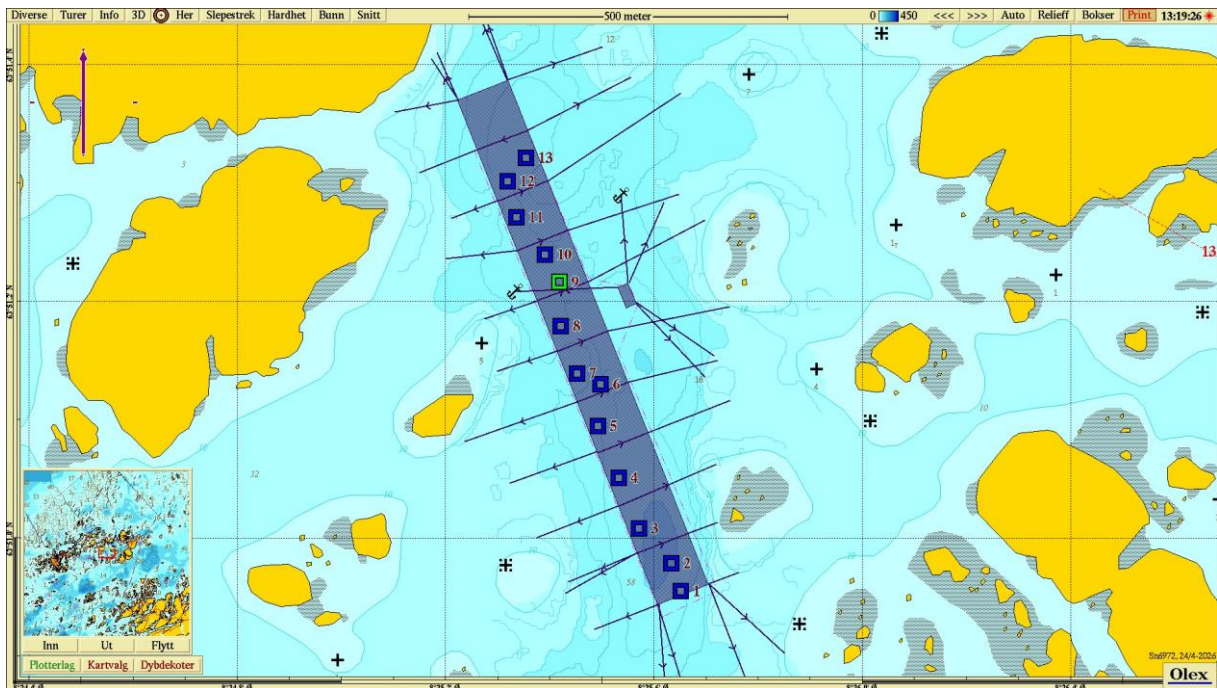




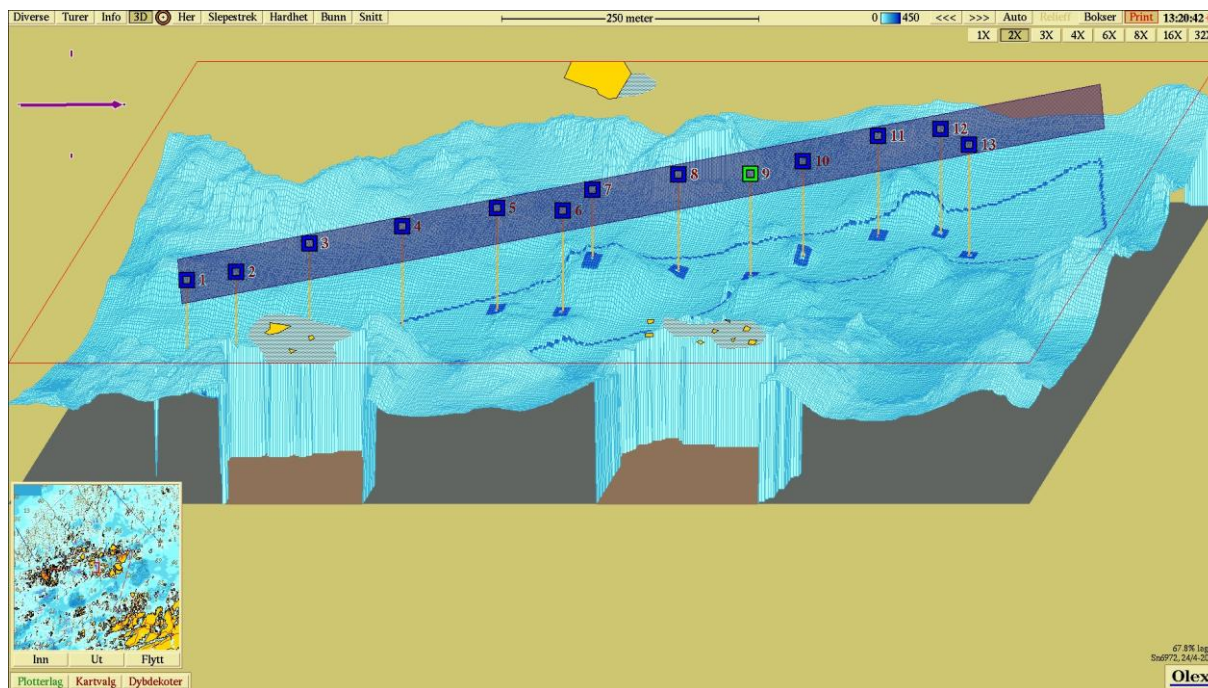




Figur 1. Sjøkart (nordlig orientering) med avmerking av lokaliteten sentralt i kartet. Kartdatum WGS84.



Figur 2. Batymetrisk kart (nordlig orientering) med avmerking av anleggsrammen og prøvestasjoner med tilstandsklasse: blå firkant; Tilstand 1, grønn firkant; Tilstand 2, gul firkant; Tilstand 3, rød firkant; Tilstand 4. Kartdatum WGS84.



Figur 3. 3D-visning av anlegget og prøvestasjoner (østlig orientering) med tilstandsklassifisering: blå firkant; Tilstand 1, grønn firkant; Tilstand 2, gul firkant; Tilstand 3, rød firkant; Tilstand 4. Kartdatum WGS84.