

B-undersøkelse

Lokalitet EIDHOLMEN (10045)

Lokalitetstilstand 1

Rapport ID 22135

Generell informasjon

Innsendt	2026-04-29T06:36:32Z
Oppdretter	LANGØYLAKS AS - 829512572
Kompetent organ	RESIPIENTANALYSE AS - 998058376
Dato prøvetaking	2026-04-28
Årsak	Før utsett
Type anlegg	Kompakt
Sammendrag / Konklusjon	<p>Botnen i lokaliteten består i hovedsak av skjelsand +sand og silt ved dei fire djupaste prøvestasjonane. Blautbotn blei påvist ved alle prøvepunkt.</p> <p>Noko lukt blei påvist i ei av grabbprøvene. Grabb nr. 4., her var tilstanden 2, god. Ved dei sju andre prøvestasjonane blei det ikkje påvist lukt. Her var tilstanden 1, meget god.</p> <p>Det blei ikkje påvist før-rester.</p> <p>Litt fiske-skit og skråme blei påvist i fire av grabbprøvene.</p> <p>Denne B-granskinga viser at anleggssona i lokaliteten, totalt sett, er lite til noko belasta med tilførsel av organisk materiale frå oppdrettsanlegget. Samla sett er lokalitetstilstanden 1, meget god.</p> <p>Feltarbeidar Frode Haveland, Resipientanalyse AS Båtmannskap ved feltarbeid Jo Andre Størebø og Ingeborg Kolbeinshavn, Langøylaks AS</p> <p>Tidspunkt for ny B-gransking etter NS9410:2016 Ved lokalitetstilstand 1: Før utsett Etter NS9410:2016 skal ny B-gransking utførast ved maksimal organisk belastning.</p>
Materiale og metode	<p>Prøveuttak av sediment er utført etter Norsk Standard NS 9410:2016. Prøvene blei tatt med ein Van Veen Grabb med prøveareal 250 cm². Grabbprøvene blei tatt så nær merdane som mogleg. Djupne ved prøvepunkt blei oppmålt med tau ved prøvetaking.</p> <p>pH og Eh i sedimentprøvene blei målt med pH3310 analyseinstrument frå WTW. Sentix 81 elektrode, med fast kabel og temperaturelement for pH måling. For redoks- (Eh) måling blei Sentix ORP kombinasjonselektrode brukt. Resultat av måling er ført i prøveskjema, B.1.</p> <p>Før prøvetaking er pH-elektrode kalibrert med pH-buffert 7,00 og 4,01. Eh-elektrode er kontrollert i 3M KCl elektrolytt løysing ca. 180mV. Både pH- og Eh-elektrode er kontroll målt i friskt sjøvatn, før kvar nye måling i sediment.</p> <p>Prøver med sediment skal opnast i ein kvit balje for inspeksjon av gass, farge, lukt, konsistens, slam, ulike typar organisk materiale (fôr, fiskeskit, kvist, lauv, tang, blåskjell frå anlegg, hydroidar og andre dyr frå anlegg, og fiskebein), kvitt bakteriebelegg (Beggiatoa), framand element (metall, tau og plast) og botndyr. Fauna på toppen av sediment og eventuelt fauna nede i sediment skal undersøkjast. Kvar prøve skal dokumenterast med minst eit bilete.</p> <p>Dersom det blir registrert botndyr ned i sediment, skal ein sile prøven for identifikasjon av botndyr og sediment. Ved mindre mengder hydrogensulfid (noko lukt) og friskt sediment, skal prøven alltid silast for identifikasjon av dominerande botndyr. Prøven skal silast igjennom 1mm sil med runde hull. Sil skal inspiserast for sediment-type og botndyr, funn skal registrerast i prøveskjema, B.2.</p>
Områdebeskrivelse	<p>Lokaliteten Eidholmen i Austevoll kommune ligg sør i Horgsundet som er eit lite sund mellom øyane Horgo og Hundvåko. Sundet forbinder Horgefjorden i nord med Møkstrafjorden i sør, men er ikkje den einaste forbindinga. Lokaliteten ligg kystnært og er omslutta av øyar, holmar og skjær i eit sjøområde som består av fleire basseng. Det er ein noko grunn terskel nord for lokaliteten på rundt 19 meters djup. Anlegget på lokaliteten ligg skjerna for vind og bølger frå vest- og austleg retning. Anlegget ligg over eit smalt og avlangt basseng med lengderetning nord sør og ein maksimal djupne på 61 m. Under anlegget er det skråande helling nedover frå aust til vestleg retning, og det djupast område ligg under vestre del av anlegget (Rådgivende Biologer, FD 15 225). Oppdrettsanlegget består av eit kvadratiske stålbur med ein storleik på 35 x 35 meter. Påmontert to førkanoner i hjørna: Nordaust og Sørøst.</p>
Stasjonsopplysninger	Sjå tekst i vedlegg 2. Bilete og skildring av sediment.
Resultat før strømmåling	<p>Det ble utført strømmåling ved lokaliteten frå 10. oktober-8. november 2012. Straum ble målt ved 5 og 15 meters djup. Målinga på 15 meters djup måtte gjerast ein gong til 6. desember 2012-4. januar 2013 pga. begroing på måtaren i den fyrste målinga. Straummålarane ble festa til anleggets sør-vestre hjørne. Tidvasstraum dominerer straumbilete ved Eidholmen, men vindgenerert overflatestraum frå Møkstrafjorden i sør kan truleg også påverke straumtilhøva ved lokaliteten. Ved 5 meters djup går vasstransporten går i hovudsak mot nord, med noko transport mot sør. Ved 15 meters djup går vasstransporten mot nord (Kambestad 2013, FD 15 225).</p>

Prøveskjema B.1: prøvepunkt 1 til 8

Gr.	Parameter	Poeng	Prøvenummer										Indeks
			1	2	3	4	5	6	7	8			
Bunntype: B (bløt) eller H (hard)			B	B	B	B	B	B	B	B			
I	Dyr	Ja = 0, Nei = 1	0	0	1	0	0	0	0	0			
	pH	Målt verdi	7,90		7,90	7,40	7,70	7,60	7,50	7,60			
II	Eh (mV)	Målt verdi			110	-220	-130	-245	-195	-180			
		+ ref. verdi	217		217	217	217	217	217	217			
	pH/Eh	Poeng (Figur D. 1)	0,00		0,00	1,00	1,00	1,00	1,00	1,00		0,71	
	Tilstand prøve		1	-	1	1	1	1	1	1	-	-	
	Tilstand Gruppe II		1,00										
		Buffertemp:			18,30		Sjøvannstemp:	7,70		Sedimenttemp:	7,70		
		pH sjø:			8,10		Eh sjø:	172,00		Referanseelektrode:	217,00		
III	Gassbobler	Ja = 4											
		Nei = 0	0	0	0	0	0	0	0	0			
	Farge	Lys/grå = 0	0	0	0		0	0	0	0			
		Brun/svart = 2				2							
	Lukt	Ingen = 0	0	0	0		0	0	0	0			
		Noe = 2				2							
		Sterk = 4											
	Konsistens	Fast = 0	0	0	0		0						
		Myk = 2				2		2	2	2			
		Løs = 4											
	Grabbvolum	< 1/4 = 0		0									
		1/4 - 3/4 = 1	1		1	1	1	1	1	1			
		> 3/4 = 2											
	Tykkelse på slåmrag	0 cm - 2 cm = 0	0	0	0	0	0	0	0	0			
		2 cm - 8 cm = 1											
> 8 cm = 2													
	SUM		1	0	1	7	1	3	3	3	-	-	

Gr.	Parameter	Poeng	Prøvenummer										Indeks
			1	2	3	4	5	6	7	8			
	Korrigert sum (x 0,22)		0,22	0,00	0,22	1,54	0,22	0,66	0,66	0,66			0,52
	Tilstand prøve		1	1	1	2	1	1	1	1	-	-	
	Tilstand gruppe III		1										
	Middelverdi gruppe II og III		0,11	0,00	0,11	1,27	0,61	0,83	0,83	0,83	-	-	0,57
	Tilstand prøve		1	1	1	2	1	1	1	1	-	-	
	pH/Eh	Korrigert sum											
	Indeks	Middelverdi											
	< 1,1												1
	1,1 - < 2,1												2
	2,1 - < 3,1												3
	>= 3,1												4
			LOKALITETSTILSTAND										1

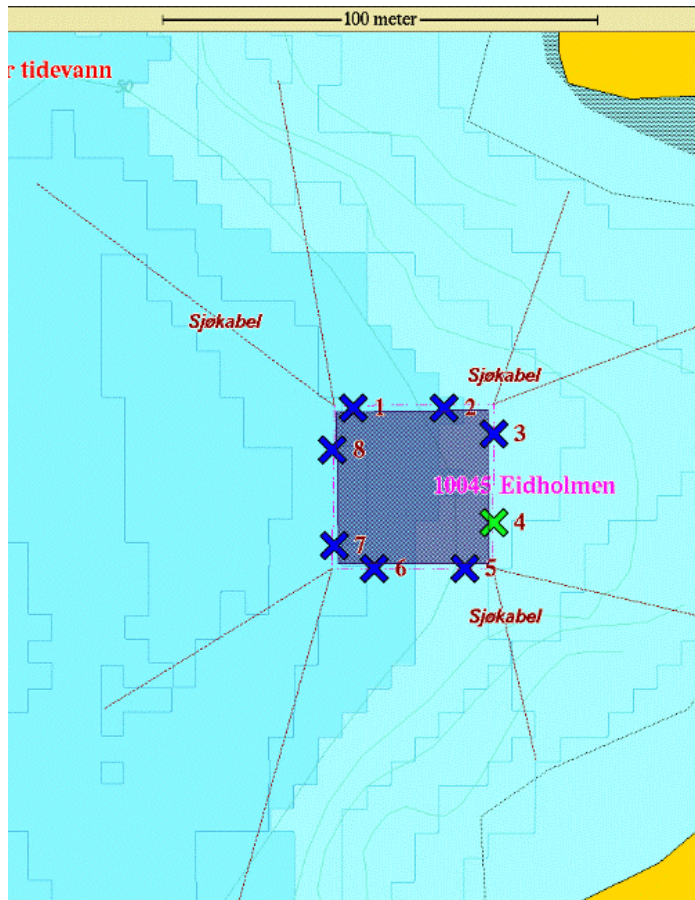
Prøveskjema B.2: prøvepunkt 1 til 8

Informasjon fra prøvepunkt		Prøvepunkt							
		1	2	3	4	5	6	7	8
Prøvepunkt (koordinatfestet posisjon)		60° 5. 290'N 5° 7.249'E	60° 5. 290'N 5° 7.272'E	60° 5. 287'N 5° 7.284'E	60° 5. 276'N 5° 7.284'E	60° 5. 270'N 5° 7.277'E	60° 5. 270'N 5° 7.254'E	60° 5. 273'N 5° 7.244'E	60° 5. 285'N 5° 7.244'E
Dyp (m)		58	48	45	48	50	54	58	58
Antall forsøk med prøvetaker		1	2	1	1	2	1	1	1
Bobling (ved prøvetaking)									
Sediment type	Leire								
	Silt					33 %	40 %	71 %	80 %
	Sand					33 %	40 %	14 %	10 %
	Grus	25 %			50 %				
	Skjellsand	75 %	100 %	100 %	50 %	33 %	20 %	14 %	10 %
Steinbunn									
Fjellbunn									
Pigghuder (antall)									
Krepsdyr (antall)					1				
Skjell (antall)									
Børstemark (antall)		25	2		5	5	3	6	60
Beggiatoa									
Fôr									
Fekalier					X		X	X	X

Prøvepunkt	Kommentar
1	
2	
3	
4	
5	
6	
7	
8	

Vedlegg 1. Olexbotnkart Eidsholmen 28.04.2026

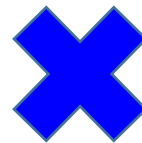
Resultat frå granskinga er markert i kart:



Tilstandsklasser:

-  meget god
-  god
-  dårlig
-  meget dårlig

Samla lokalitets
tilstand:



Vedlegg 2. Bilete og skildring av sediment Eidsholmen 28.04.2026

Prøvestasjon 1: Skjelsand og grus. Grå og luktfri prøve med fast konsistens.



Prøvestasjon 2: Skjelsand. Grå og luktfri prøve med fast konsistens.



Prøvestasjon 3: Skjelsand. Grå og luktfri prøve med fast konsistens.



Prøvestasjon 4: Grus og skjelsand med fiske-skit og litt skråme. Brun farge og noko lukt i prøve med mjuk konsistens.



Prøvestasjon 5: Silt, sand og skjelsand. Grå og luktfri prøve med fast konsistens.



Prøvestasjon 6: Silt, sand, skjelsand og litt fiske-skit og skråme. Men grå og luktfri prøve med mjuk konsistens.



Prøvestasjon 7: Silt, sand, skjelsand og litt fiske-skit og skråme.
Men grå og luktfri prøve med mjuk konsistens.



Prøvestasjon 8: Silt, sand, skjelsand og litt fiske-skit skråme.
Men grå og luktfri prøve med mjuk konsistens.

