

B-undersøkelse

Lokalitet MÅRSANJARGA (10814)

Lokalitetstilstand 1

Rapport ID 22072

Generell informasjon

Innsendt	2026-04-22T07:27:54Z
Oppdretter	CERMAQ FINNMARK FARMING AS - 930367435
Kompetent organ	DNV AQUACULTURE AND OCEAN HEALTH AS - 921680961
Dato prøvetaking	2026-03-31
Årsak	Før utsett
Type anlegg	Ringer
Sammendrag / Konklusjon	<p>Helhetsvurdering: Lokalitet Mårsanjarga får i B-undersøkelsen tilstand 1.</p> <p>Undersøkelsen viste få tegn til organisk belastning med en samlet indeks på 0,58 (Gruppe II & III). Av totalt 12 stasjoner var det mulig å foreta kjemisk måling ved 4 stasjoner, og de kjemiske verdiene hadde en indeks på 0,44, noe som tilsvarer tilstand 1 (meget god). Målingene viste en pH-verdi mellom 6,96 og 7,77 mens redokspotensialet (Eh) varierte mellom -56 og 243 mV. Sensorisk indeks på 0,60 tilsvarer tilstand 1 (meget god). Det ble registrert noen tegn til belastning og overbelastning ved to prøvestasjoner (stasjon 5 og 7), som henholdsvis ble klassifisert til tilstand 3 og tilstand 4. De øvrige stasjonene ble klassifisert som tilstand 1 (meget god).</p> <p>Resultatene fra B-undersøkelsen viser at anleggssonen ved lokalitet Mårsanjarga er preget av en del hardbunn. Sedimentet består av en blanding mellom sand og grus. Bunndyr ble funnet ved 6 stasjoner. Lokalitet Mårsanjarga vil ha ny anleggesplassering ved neste utsett, lokaliteten vil da være flyttet noe lengre ut i fjorden i et område med mer bløtbunn.</p> <p>Ved forrige B-undersøkelse utført ved maksimal belastning i september 2025 fikk lokaliteten tilstand 3, og det ble registrert størst belastning i sørvestlig del av anlegget. Dette samsvarer med spredningstrømmens orientering.</p> <p>Neste B-undersøkelse: Ved lokalitetstilstand 1 før utsett skal neste B-undersøkelse gjennomføres ved maksimal produksjonsbelastning.</p>
Materiale og metode	<p>Metode/standarder: NS9410 (2016): «Miljøovervåking av bunnpåvirkning fra marine akvakultur-anlegg»</p> <p>Prøvetakingsutstyr: Tau, skyllebord, «Van Veen» grabb 0,025 m²(Størksen), sil med runde hull 1 mm (KC Denmark), teinehaler. Måleinstrument for pH/Eh: YSI Professional Plus/YSI 1003 pH/ORP Probe kit (#605103) ID for kritisk utstyr: pH/Eh-måler U-0549, Grabb U-0685, Sil U-0686 Kamera OLEX/GPS Ass. feltutstyr for dokumentasjon og analyser</p> <p>Personell og rapportnummer: Rapportnummer: 110220765-3000-01-001 Prøvetaker: Ola Gunder Henriksen Forfatter: Ola Gunder Henriksen Internkontroll rapport: Knut Bjørnebye</p> <p>Programvare: OLEX Ver.17.8 fra 09/09-2025 Excel «11 MAL B-undersøkelse B.5.4.9 v7.00», internutviklet feltskjema Direkteinnlegging i Fiskeridirektoratets rapporteringsløsning</p>
Områdebeskrivelse	Lokaliteten Mårsanjarga ligger på nordsiden av Korsfjorden, øst for Korsfjord klubben, i Alta kommune, Finnmark fylke og har en MTB på 2700 tonn. Anlegget ligger på skrå ut fra land og burntopografien under anlegget har en slak skråning. Dypet varierer fra 80 til 114 meter under anleggsrammen. Det er ingen terskeldannelser i fjordsystemet. Lokaliteten har en ramme med 2x5 (10) bur og 7 bur har vært i bruk, og vært brakklagt siden januar 2026 (pers. med. Ellen Sandvik Berg).
Stasjonsopplysninger	Det er benyttet de samme prøvestasjonene som ved forrige B-undersøkelse (maksimal belastning). Prøvepunktene ble tatt ved hver av de 7 burene som har vært i bruk, til sammen 12 stasjoner. Alle prøver ble tatt helt inntil burene og er fordelt jevnt slik at de best mulig dekker bunnområdet rett under anlegget.
Resultat før strømmålinger	<p>Forfatter/firma: Emaus / Akvaplan-niva</p> <p>Måleperiode: 23.03.2011 til 20.04.2011</p> <p>Spredningsdyp: 60 meter</p> <p>Hovedretning: Sørvest</p> <p>Gjennomsnittlig strømstyrke: 2,4 cm/s</p> <p>Svak strøm tilsier at største del av hurtigsynkende partikler bunnslår/akkumulerer rett under anlegget og blir liggende.</p>

Prøveskjema B.1: prøvepunkt 1 til 10

Gr.	Parameter	Poeng	Prøvenummer										Indeks	
			1	2	3	4	5	6	7	8	9	10		
Bunntype: B (bløt) eller H (hard)			H	H	B	B	B	H	B	H	H	B		
I	Dyr	Ja = 0, Nei = 1	1	1	0	0	1	1	0	1	0	0		
II	pH	Målt verdi			7,80				6,96					
	Eh (mV)	Målt verdi			105				-256					
		+ ref. verdi			305				-56					
pH/Eh	Poeng (Figur D. 1)			0,00				3,00					-	
Tilstand prøve			0	0	1	-	-	0	3	0	0	-		
Tilstand Gruppe II			-											
Buffertemp:			15,00		Sjøvannstemp:		3,90		Sedimenttemp:		7,00			
pH sjø:			7,95		Eh sjø:		310,00		Referanseelektrode:		200,00			
III	Gassbobler	Ja = 4			4				4					
		Nei = 0				0	0						0	
	Farge	Lys/grå = 0			0	0								0
		Brun/svart = 2					2		2					
	Lukt	Ingen = 0			0	0								0
		Noe = 2												
		Sterk = 4					4		4					
	Konsistens	Fast = 0			0	0								0
		Myk = 2												
		Løs = 4					4		4					
	Grabbvolum	< 1/4 = 0			0	0								0
		1/4 - 3/4 = 1						1		1				
		> 3/4 = 2												
	Tykkelse på slåmrag	0 cm - 2 cm = 0			0	0								0
		2 cm - 8 cm = 1						1		1				
		> 8 cm = 2												
	SUM			0	0	4	0	12	0	16	0	0	0	

Gr.	Parameter	Poeng	Prøvenummer										Indeks
			1	2	3	4	5	6	7	8	9	10	
	Korrigert sum (x 0,22)		0,00	0,00	0,88	0,00	2,64	0,00	3,52	0,00	0,00	0,00	-
	Tilstand prøve		1	1	1	1	3	1	4	1	1	1	
	Tilstand gruppe III		-										
	Middelverdi gruppe II og III		0,00	0,00	0,44	0,00	2,64	0,00	3,26	0,00	0,00	0,00	-
	Tilstand prøve		1	1	1	1	3	1	4	1	1	1	
	pH/Eh	Korrigert sum											
	Indeks	Middelverdi											
	< 1,1												1
	1,1 - < 2,1												2
	2,1 - < 3,1												3
	>= 3,1												4
			LOKALITETSTILSTAND										-

Prøveskjema B.1: prøvepunkt 11 til 12

Gr.	Parameter	Poeng	Prøvenummer									Indeks
			11	12								
Bunnstype: B (bløt) eller H (hard)			B	B								
I	Dyr	Ja = 0, Nei = 1	0	0								
	pH	Målt verdi	7,30	7,77								
II	Eh (mV)	Målt verdi	-121	43								
		+ ref. verdi	79	243								
	pH/Eh	Poeng (Figur D. 1)	1,00	0,00								0,44
	Tilstand prøve		1	1	-	-	-	-	-	-	-	
	Tilstand Gruppe II		1,00									
		Buffertemp:	15,00	Sjøvannstemp:	3,90	Sedimenttemp:	7,00					
		pH sjø:	7,95	Eh sjø:	310,00	Referanseelektrode:	200,00					
III	Gassbobler	Ja = 4										
		Nei = 0	0	0								
	Farge	Lys/grå = 0	0	0								
		Brun/svart = 2										
	Lukt	Ingen = 0	0	0								
		Noe = 2										
		Sterk = 4										
	Konsistens	Fast = 0	0	0								
		Myk = 2										
		Løs = 4										
	Grabbvolum	< 1/4 = 0	0									
		1/4 - 3/4 = 1		1								
		> 3/4 = 2										
Tykkelse på slåmlag	0 cm - 2 cm = 0	0	0									
	2 cm - 8 cm = 1											
	> 8 cm = 2											
	SUM		0	1	-	-	-	-	-	-	-	

Gr.	Parameter	Poeng	Prøvenummer										Indeks	
			11	12										
	Korrigert sum (x 0,22)		0,00	0,22									0,60	
	Tilstand prøve		1	1	-	-	-	-	-	-	-	-		
	Tilstand gruppe III		1											
	Middelverdi gruppe II og III		0,50	0,11	-	-	-	-	-	-	-	-	0,58	
	Tilstand prøve		1	1	-	-	-	-	-	-	-	-		
	pH/Eh	Korrigert sum	Tilstand											
	Indeks	Middelverdi												
	< 1,1		1											
	1,1 - < 2,1		2											
	2,1 - < 3,1		3											
	>= 3,1		4										LOKALITETSTILSTAND	1

Prøveskjema B.2: prøvepunkt 1 til 10

Informasjon fra prøvepunkt		Prøvepunkt									
		1	2	3	4	5	6	7	8	9	10
Prøvepunkt (koordinatfestet posisjon)		70° 14. 302'N 23° 17. 329'E	70° 14. 294'N 23° 17. 347'E	70° 14. 324'N 23° 17. 242'E	70° 14. 351'N 23° 17. 196'E	70° 14. 342'N 23° 17. 151'E	70° 14. 372'N 23° 17. 074'E	70° 14. 402'N 23° 17. 287'E	70° 14. 389'N 23° 17. 288'E	70° 14. 383'N 23° 17. 364'E	70° 14. 361'N 23° 17. 371'E
Dyp (m)		111	112	106	108	109	111	104	105	109	105
Antall forsøk med prøvetaker		2	2	1	2	2	2	2	2	2	2
Bobling (ved prøvetaking)											
Sediment type	Leire										
	Silt							30 %			
	Sand			50 %		100 %		60 %			
	Grus			50 %	100 %			10 %			100 %
	Skjellsand										
Steinbunn		X	X				X		X	X	
Fjellbunn											
Pigghuder (antall)											
Krepsdyr (antall)											
Skjell (antall)											1
Børstemark (antall)				3	2			6			1
Beggiatoa											
Fôr								X			
Fekalier								X			

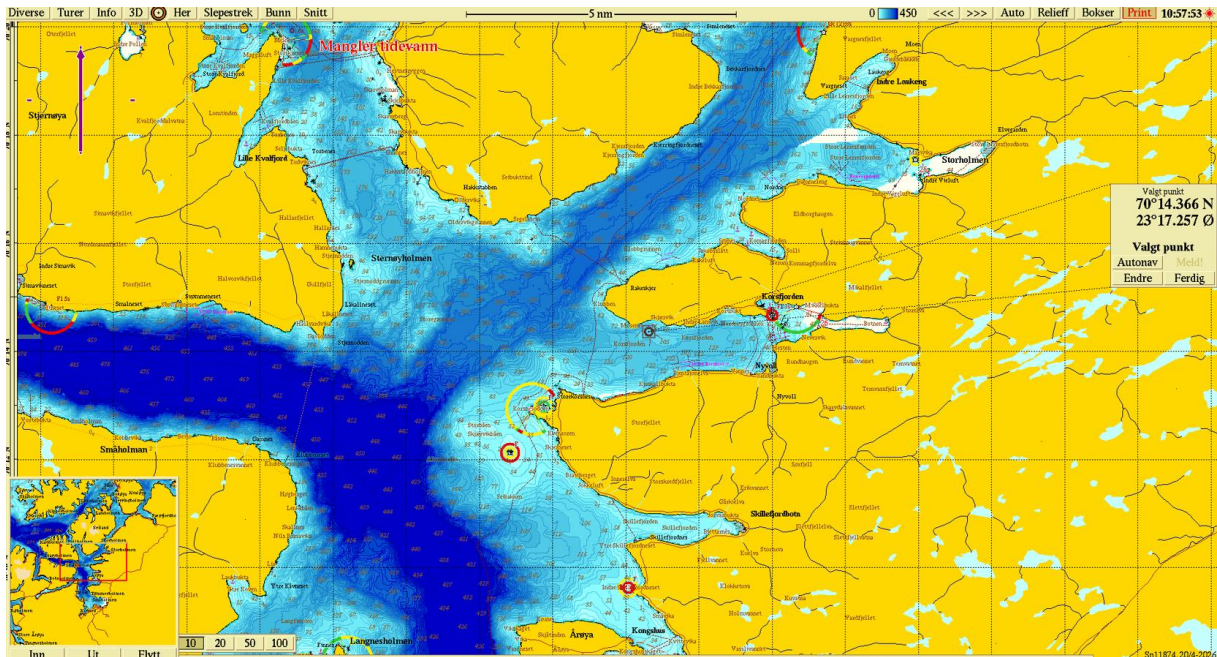
Prøvepunkt	Kommentar
1	
2	
3	
4	
5	
6	
7	
8	
9	Ett kappedyr (Tunikat)

Prøvepunkt	Kommentar
10	

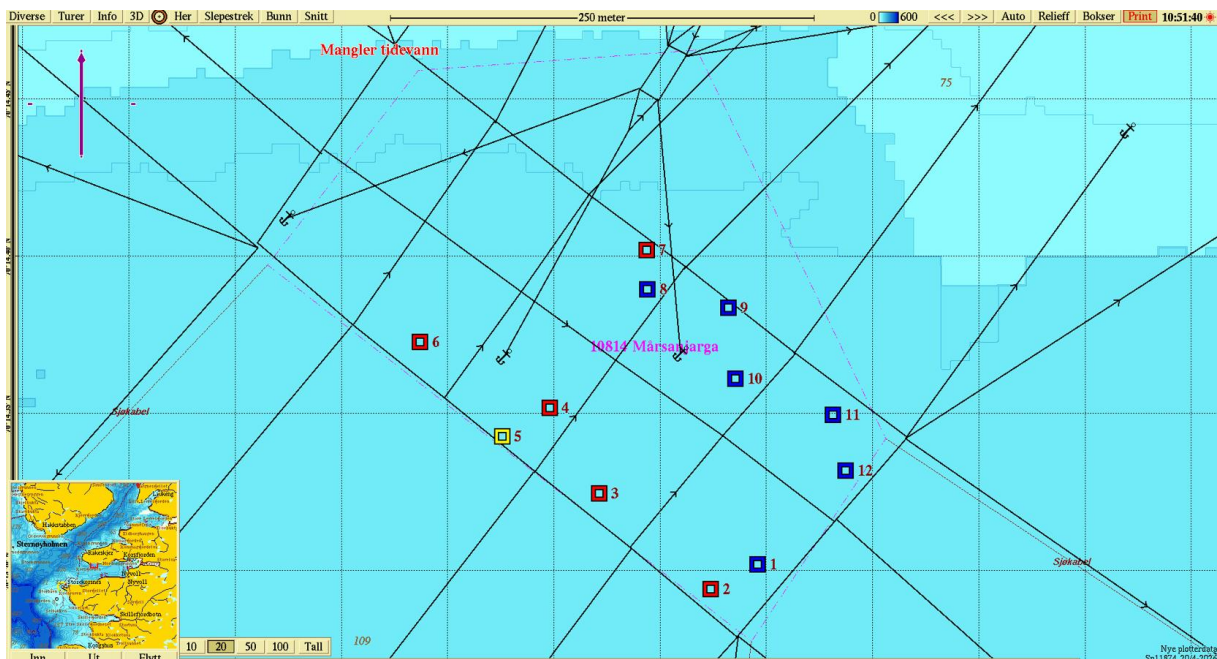
Prøveskjema B.2: prøvepunkt 11 til 12

Informasjon fra prøvepunkt		Prøvepunkt									
		11	12								
Prøvepunkt (koordinatfestet posisjon)		70° 14. 349'N 23° 17. 463'E	70° 14. 331'N 23° 17. 474'E								
Dyp (m)		104	106								
Antall forsøk med prøvetaker		2	2								
Bobling (ved prøvetaking)											
Sediment type	Leire										
	Silt										
	Sand	40 %	40 %								
	Grus	60 %	60 %								
	Skjellsand										
Steinbunn											
Fjellbunn											
Pigghuder (antall)											
Krepsdyr (antall)											
Skjell (antall)											
Børstemark (antall)		3	2								
Beggiatoa											
Fôr											
Fekalier											

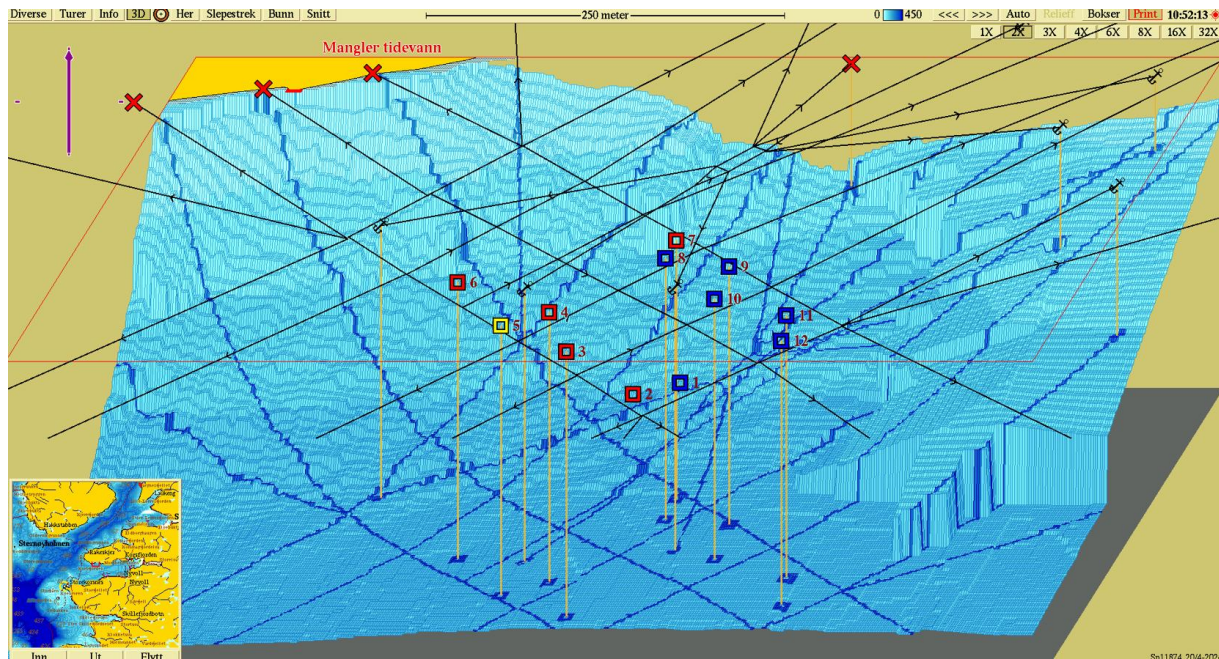
Prøvepunkt	Kommentar
11	
12	



Figur 1. Sjøkart (nordlig orientering) med avmerking av lokaliteten sentralt i kartet. Kartdatum WGS84.



Figur 2. Batymetrisk kart (nordlig orientering) med avmerking av anleggsrammen og prøvestasjoner med tilstandsklasse: blå firkant; Tilstand 1, grønn firkant; Tilstand 2, gul firkant; Tilstand 3, rød firkant; Tilstand 4. Kartdatum WGS84.



Figur 3. 3D-visning av anlegget og prøvestasjoner (nordlig orientering) med tilstandsklassifisering: blå firkant; Tilstand 1, grønn firkant; Tilstand 2, gul firkant; Tilstand 3, rød firkant; Tilstand 4. Kartdatum WGS84.



Vedlegg – Bilder fra prøvestasjoner

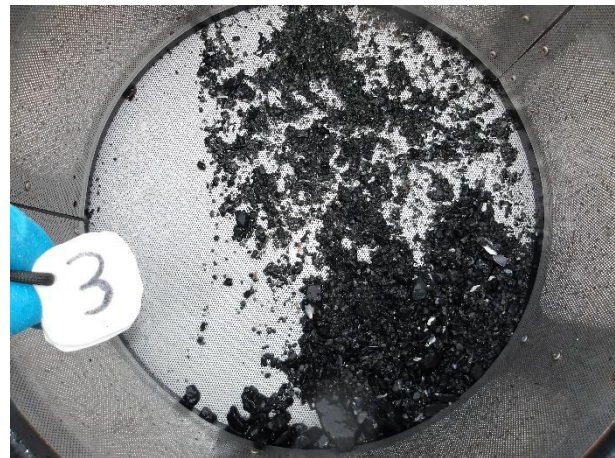
Bilder nedenfor viser sediment (venstre) og ferdig vasket prøve (høyre) ved stasjonene.

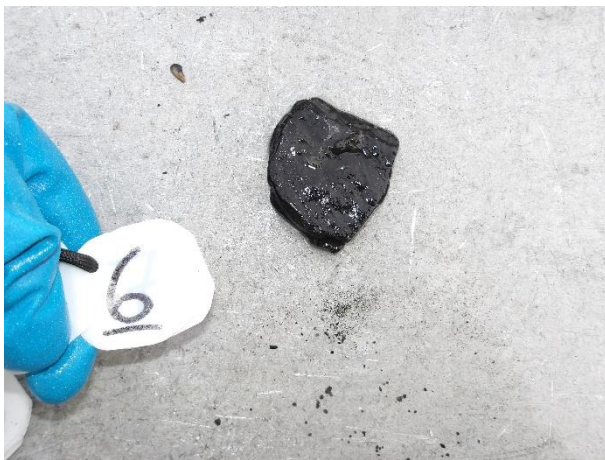
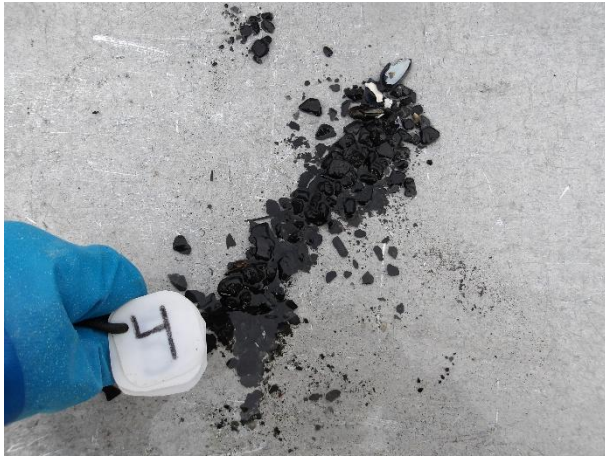
Bilde mangler

Hardbunn



Hardbunn





Hardbunn



Hardbunn



Hardbunn



Hardbunn

