

**B-undersøkelse**

**Lokalitet STORELVA (30217)**

**Lokalitetstilstand 1**

Rapport ID 22043

# Generell informasjon

Innsendt	2026-04-27T12:04:04Z
Oppdretter	ARNØY LAKS AS - 994613405
Kompetent organ	DNV AQUACULTURE AND OCEAN HEALTH AS AVD TROMSØ - 916570953
Dato prøvetaking	2026-04-09
Årsak	Før utsett
Type anlegg	Ringer
Sammenheng / Konklusjon	<p>Helhetsvurdering: Lokalitet Storelva får i B-undersøkelsen tilstand 1.</p> <p>Resultatene fra B-undersøkelsen viser at perioden med brakklegging har hatt en klar positiv effekt på bunnmiljøet i anleggssonen. Av totalt fjorten viste tretten stasjoner beste tilstand, mens kun en stasjon viste tilstand 4.</p> <p>Med unntak av stasjon nr. 12 som viste overbelastning ble det funnet få sensoriske tegn til belastning. De kjemiske nivåene på prøvestasjonene lå i hovedsak på nivåer som forbindes med naturlige forhold (tilstandsklasse 1). Tilstanden på stasjon nr. 12 skyldes trolig ujevnheter i bunntopografien som fører til mindre akkumuleringsgroper. Undersøkelsen som helhet viser derimot at forholdene på stasjon 12. er avgrenset til et mindre område, og at bunnmiljøet samlet sett er godt restituert.</p> <p>Gravende bunndyr ble registrert ved tretten av fjorten stasjoner, med individtall mellom 1 og 8.</p> <p>Ved forrige undersøkelse fikk lokaliteten tilstand 2 med en samlet indeks på 1,10 (nær grensen til tilstand 1). Inneværende undersøkelse samsvarer godt med historiske undersøkelser på anlegget der bunnmiljøet i anleggssonen har vist god restitueringssevne.</p> <p>Neste B-undersøkelse: Ved lokalitetstilstand 1 før utsett skal neste B-undersøkelse gjennomføres ved maksimal belastning.</p>
Materiale og metode	<p>Metode/standarder: NS9410 (2016): «Miljøovervåking av bunnpåvirkning fra marine akvakulturanlegg»</p> <p>Prøvetakingsutstyr: Tau, hvite kasser, «Van Veen» grabb 0,025 m<sup>2</sup>(Størksen), sil med runde hull 1 mm (KC Denmark). Måleinstrument for pH/Eh: YSI Professional Plus/YSI 1003 pH/ORP Probe kit (#605103) ID for kritisk utstyr: pH/Eh-måler U-0425, Grabb U-0737, Sil U-0098. Kamera OLEX/GPS Ass. feltutstyr for dokumentasjon og analyser</p> <p>Personell og rapportnummer: Rapportnummer: 110221364-3000-01-001 Prøvetaker: Ovin Melby Holm Forfatter: Ovin Melby Holm Internkontroll rapport: Knut Bjørnebye</p> <p>Programvare: OLEX Ver.17.9 fra 22/11-2026 Excel «11 MAL B-undersøkelse B.5.4.9 v7.00», internutviklet feltskjema Direkteinnlegging i Fiskeridirektoratets rapporteringsløsning</p>
Områdebeskrivelse	<p>Lokaliteten Storelva ligger i Lauksundet mellom Arnøya og Laukøya i Skjervøy kommune, Troms Fylke og har en MTB på 3590 tonn. Lokaliteten ligger på den nordøstlige siden av sundet, og er plassert over en sjøbunn som skråner svakt ned mot midten av Lauksundet. Bunnen under anlegget varierer mellom 37 og 45 meter.</p> <p>Lokaliteten har en ramme med 12 bur og 8 bur var i bruk under forrige produksjon på anlegget. Ved tidspunkt for inneværende undersøkelse var lokaliteten brakklagt.</p>
Stasjonsopplysninger	<p>Prøvepunktene ble tatt ved hver av de 8 merdene som var i bruk ved forrige produksjon, til sammen 14 stasjoner. Alle prøver ble tatt helt inntil burene og var fordelt jevnt slik at de best mulig dekker bunnområdet rett under anlegget. Prøvestasjonene ble tatt ved samme posisjon som på forrige undersøkelse under maks belastning utført av Aqua Kompetanse august 2025 (lik nummerering).</p>
Resultat før strømmålinger	<p>Spredningsstrømmen ble målt på 27 meters dyp av Marin Helse AS i perioden 19.05 - 20.06.2011. Gjennomsnittshastigheten ble registrert som 5,9 cm/s</p>

# Prøveskjema B.1: prøvepunkt 1 til 10

Gr.	Parameter	Poeng	Prøvenummer										Indeks	
			1	2	3	4	5	6	7	8	9	10		
Bunntype: B (bløt) eller H (hard)			B	B	B	B	B	B	B	B	B	B	B	
I	Dyr	Ja = 0, Nei = 1	1	0	0	0	0	0	0	0	0	0		
II	pH	Målt verdi	7,81	7,78	7,83	7,89	7,65	7,90	7,77	7,87	7,93	7,59		
	Eh (mV)	Målt verdi	58	-10	51	-117	109	50	6	18	42	38		
		+ ref. verdi	258	190	251	83	309	250	206	218	242	238		
	pH/Eh	Poeng (Figur D. 1)	0,00	0,00	0,00	1,00	0,00	0,00	0,00	0,00	0,00	0,00	-	
	Tilstand prøve		1	1	1	1	1	1	1	1	1	1		
	Tilstand Gruppe II		-											
		Buffertemp:		10,00		Sjøvannstemp:	7,20		Sedimenttemp:	5,70				
		pH sjø:		8,07		Eh sjø:	127,00		Referanseelektrode:	200,00				
III	Gassbobler	Ja = 4												
		Nei = 0	0	0	0	0	0	0	0	0	0	0	0	
	Farge	Lys/grå = 0	0	0		0	0		0		0	0		
		Brun/svart = 2			2				2		2			
	Lukt	Ingen = 0	0	0	0	0	0	0	0	0	0	0	0	
		Noe = 2												
		Sterk = 4												
	Konsistens	Fast = 0	0	0	0	0	0	0	0	0	0	0	0	
		Myk = 2												
		Løs = 4												
	Grabbvolum	< 1/4 = 0	0											
		1/4 - 3/4 = 1		1	1	1	1	1	1	1	1	1	1	
		> 3/4 = 2												
Tykkelse på slåmrag	0 cm - 2 cm = 0	0	0	0	0	0	0	0	0	0	0	0		
	2 cm - 8 cm = 1													
	> 8 cm = 2													
	SUM		0	1	3	1	1	3	1	3	1	1		

Gr.	Parameter	Poeng	Prøvenummer										Indeks
			1	2	3	4	5	6	7	8	9	10	
	Korrigert sum (x 0,22)		0,00	0,22	0,66	0,22	0,22	0,66	0,22	0,66	0,22	0,22	-
	Tilstand prøve		1	1	1	1	1	1	1	1	1	1	
	Tilstand gruppe III		-										
	Middelverdi gruppe II og III		0,00	0,11	0,33	0,61	0,11	0,33	0,11	0,33	0,11	0,11	-
	Tilstand prøve		1	1	1	1	1	1	1	1	1	1	
	pH/Eh	Korrigert sum											
	Indeks	Middelverdi											
	< 1,1												1
	1,1 - < 2,1												2
	2,1 - < 3,1												3
	>= 3,1												4
			LOKALITETSTILSTAND										-

## Prøveskjema B.1: prøv punkt 11 til 14

Gr.	Parameter	Poeng	Prøvenummer								Indeks	
			11	12	13	14						
Bunntype: B (bløt) eller H (hard)			B	B	B	B						
I	Dyr	Ja = 0, Nei = 1	0	0	0	0						
	pH	Målt verdi	7,82	6,73	7,83	7,79						
II	Eh (mV)	Målt verdi	51	-359	68	53						
		+ ref. verdi	251	-159	268	253						
	pH/Eh	Poeng (Figur D. 1)	0,00	5,00	0,00	0,00						0,43
	Tilstand prøve		1	4	1	1	-	-	-	-	-	-
	Tilstand Gruppe II		1,00									
			Buffertemp: 10,00		Sjøvannstemp: 7,20		Sedimenttemp: 5,70					
			pH sjø: 8,07		Eh sjø: 127,00		Referanseelektrode: 200,00					
III	Gassbobler	Ja = 4		4								
		Nei = 0	0		0	0						
	Farge	Lys/grå = 0			0	0						
		Brun/svart = 2	2	2								
	Lukt	Ingen = 0	0		0	0						
		Noe = 2										
		Sterk = 4		4								
	Konsistens	Fast = 0	0		0	0						
		Myk = 2										
		Løs = 4		4								
	Grabbvolum	< 1/4 = 0										
		1/4 - 3/4 = 1	1		1	1						
		> 3/4 = 2		2								
	Tykkelse på slåmrag	0 cm - 2 cm = 0	0		0	0						
		2 cm - 8 cm = 1		1								
> 8 cm = 2												
	SUM		3	17	1	1	-	-	-	-	-	-

Gr.	Parameter	Poeng	Prøvenummer								Indeks	
			11	12	13	14						
	Korrigert sum (x 0,22)		0,66	3,74	0,22	0,22						0,58
	Tilstand prøve		1	4	1	1	-	-	-	-	-	
	Tilstand gruppe III		1									
	Middelverdi gruppe II og III		0,33	4,37	0,11	0,11	-	-	-	-	-	0,51
	Tilstand prøve		1	4	1	1	-	-	-	-	-	
	pH/Eh	Korrigert sum										
	Indeks	Middelverdi										
	< 1,1											1
	1,1 - < 2,1											2
	2,1 - < 3,1											3
	>= 3,1											4
			LOKALITETSTILSTAND									1

## Prøveskjema B.2: prøvepunkt 1 til 10

Informasjon fra prøvepunkt		Prøvepunkt									
		1	2	3	4	5	6	7	8	9	10
Prøvepunkt (koordinatfestet posisjon)		70° 7. 908'N 20° 47. 415'E	70° 8. 030'N 20° 47. 474'E	70° 7. 995'N 20° 47. 368'E	70° 7. 967'N 20° 47. 327'E	70° 7. 954'N 20° 47. 335'E	70° 7. 998'N 20° 47. 427'E	70° 8. 023'N 20° 47. 429'E	70° 8. 011'N 20° 47. 555'E	70° 7. 990'N 20° 47. 516'E	70° 7. 966'N 20° 47. 509'E
Dyp (m)		40	43	43	44	44	43	43	39	39	37
Antall forsøk med prøvetaker		1	1	1	1	1	1	1	1	1	1
Bobling (ved prøvetaking)											
Sediment type	Leire										
	Silt										
	Sand	100 %	100 %	100 %	100 %	100 %	100 %	100 %	100 %	100 %	100 %
	Grus										
	Skjellsand										
Steinbunn											
Fjellbunn											
Pigghuder (antall)											
Krepsdyr (antall)											
Skjell (antall)						1					
Børstemark (antall)			3	1	2	1	4	2	2	5	3
Beggiatoa											
Fôr											
Fekalier											

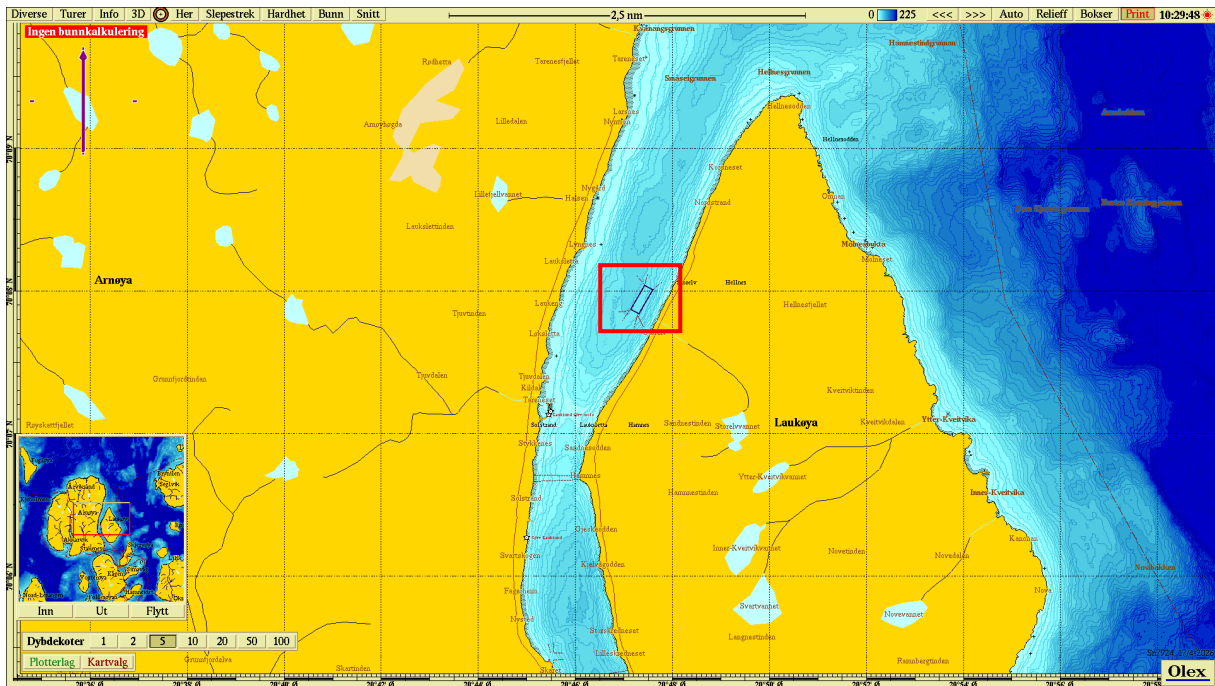
Prøvepunkt	Kommentar
1	
2	
3	1 snegl.
4	
5	
6	
7	
8	
9	

Prøvepunkt	Kommentar
10	

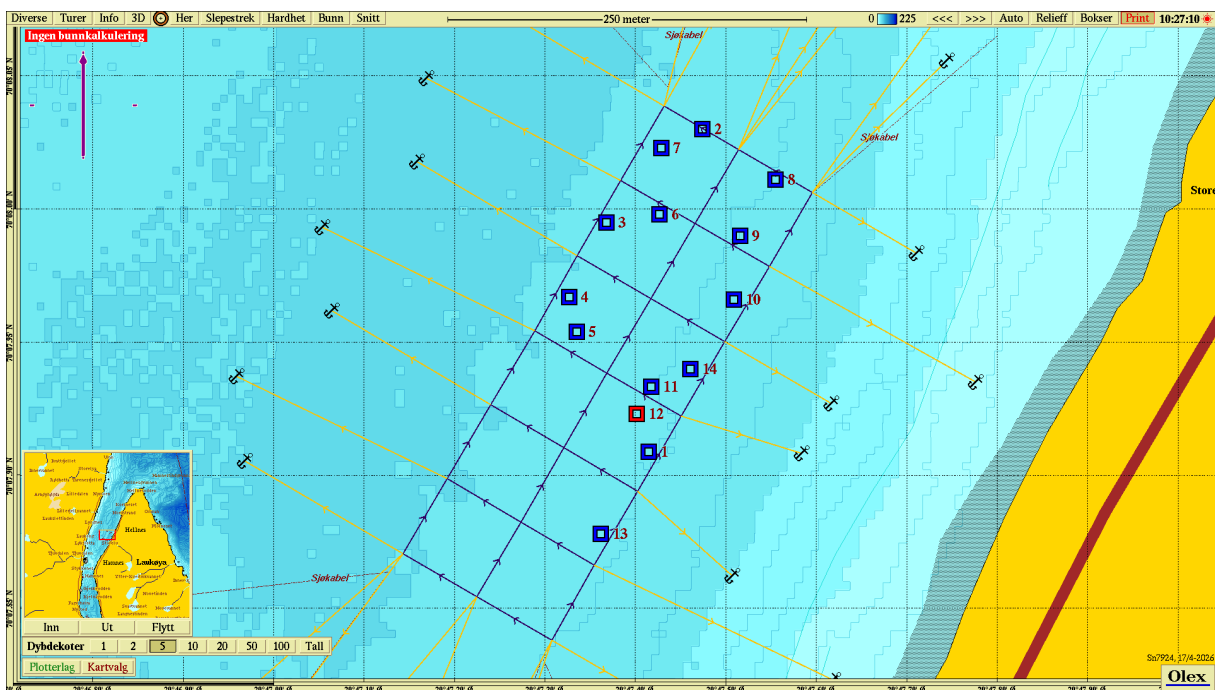
## Prøveskjema B.2: prøvepunkt 11 til 14

Informasjon fra prøvepunkt		Prøvepunkt							
		11	12	13	14				
Prøvepunkt (koordinatfestet posisjon)		70° 7. 933'N 20° 47. 418'E	70° 7. 923'N 20° 47. 402'E	70° 7. 878'N 20° 47. 362'E	70° 7. 940'N 20° 47. 461'E				
Dyp (m)		40	42	41	39				
Antall forsøk med prøvetaker		2	1	1	1				
Bobling (ved prøvetaking)									
Sediment type	Leire								
	Silt								
	Sand	100 %	100 %	100 %	100 %				
	Grus								
	Skjellsand								
Steinbunn									
Fjellbunn									
Pigghuder (antall)									
Krepsdyr (antall)									
Skjell (antall)									
Børstemark (antall)		8	3	3	2				
Beggiatoa									
Fôr			X						
Fekalier									

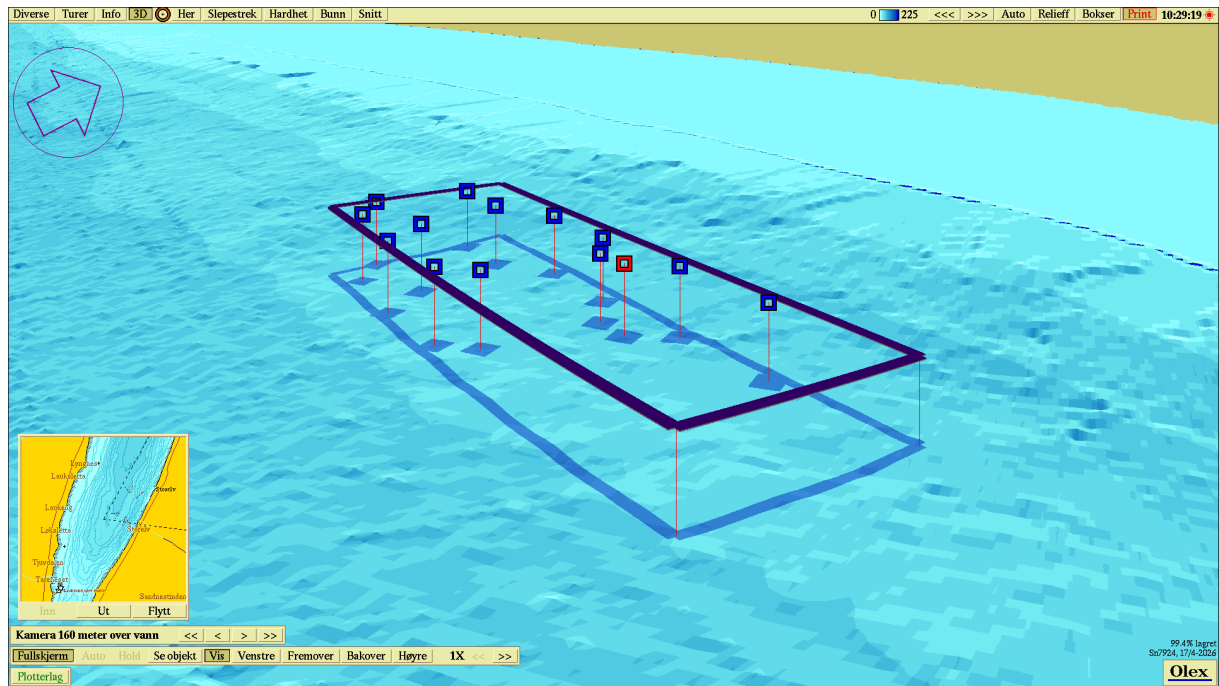
Prøvepunkt	Kommentar
11	
12	
13	
14	



Figur 1. Sjøkart (nordlig orientering) med avmerking av lokaliteten sentralt i kartet. Kartdatum WGS84.



Figur 2. Batymetrisk kart (nordlig orientering) med avmerking av anleggsrammen og prøvestasjoner med tilstandsklasse: blå firkant; Tilstand 1, grønn firkant; Tilstand 2, gul firkant; Tilstand 3, rød firkant; Tilstand 4. Kartdatum WGS84.



**Figur 3.** 3D-visning av anlegget og prøvestasjoner (østlig orientering) med tilstandsklassifisering: blå firkant; Tilstand 1, grønn firkant; Tilstand 2, gul firkant; Tilstand 3, rød firkant; Tilstand 4. Kartdatum WGS84.



### Vedlegg – Bilder fra prøvestasjoner

Bilder nedenfor viser sediment (A) og ferdig vasket prøve (B) ved stasjonene.





