

**B-undersøkelse**  
**Lokalitet KJERINGÅ (18275)**

**Lokalitetstilstand 3**

Rapport ID 21443

# Generell informasjon

|                            |   |
|----------------------------|---|
| Innsendt                   | 2026-03-17T06:20:33Z  |
| Oppdretter                 | EIDESVIK LAKS AS - 938354286  |
| Kompetent organ            | RESIPIENTANALYSE AS - 998058376   |
| Dato prøvetaking           | 2026-01-29  |
| Årsak                      | Halv maksimal belastning  |
| Type anlegg                | Kompakt   |
| Sammenheng / Konklusjon    | <p>Resultat samandrag:</p> <p>Botnen i lokaliteten er variert og består av silt, sand, grus og steinbotn. Blautbotn blei påvist ved 11 av 12 prøvestasjoner.</p> <p>Lukt av hydrogensulfid blei påvist i åtte grabbprøvene. Gass blei påvist i fem av grabbprøvene.</p> <p>Indeksverdien ved denne B-granskinga er 2,32. Dette er på nivå med forgje generasjon, då var lokalitetsindeksen 2,17 ved halv belastning og 3,09 mot slutten av produksjon ved max belastning.</p> <p>Konklusjon:<br/>Denne B-granskinga viser at anleggssona i lokaliteten, totalt sett, er sterkt belasta med tilførsel av organisk materiale frå oppdrettsanlegget ved halv produksjon.</p> <p>Anlegget er relativt smalt og består av ei rekke med totalt 9 mindre merdar. Anlegget har ei lengde på nærmare 400 meter i utstrekning. Dette sikrar truleg ein akseptabel og god vassgjennomstrøyming i vassutskiftingslaget gjennom anlegget.</p> <p>Ein bør likevel være merksam på dei dårlege prøvane nærmast før-flåte ved merd 1 og 2, her er det relativt grunt, 55 til 60 meters djup. Ein bør derfor måle oksygen ned til merd botnen i desse merdane, eller mellom merd 1 og 2, ved resten av produksjonen.</p> <p>Ved vedvarande dårlege og meget dårlege botnprøvar i anleggssona, bør lokalitetsområdet utvidast; enten ved å auke avstanden mellom merdane ytterlegare, eller å redusere produksjonen innanfor dagens anlegg.</p> <p>Tidspunkt for ny B-granskning etter NS9410:2016<br/>Ved lokalitetstilstand 3 ved halv organisk belastning:<br/>Etter NS9410:2016 skal ny B-granskning utførast ved max organisk belastning;<br/>Dvs., mot slutten av produksjon.</p>                                     |
| Materiale og metode        | <p>Prøveuttak av sediment er utført etter Norsk Standard NS 9410:2016. Prøvene blei tatt med ein Van Veen Grabb med prøveareal 250 cm<sup>2</sup>. Grabbprøvene blei tatt så nær merdane som mogleg. Djupne ved prøvepunktta blei oppmålt med tau ved prøvetaking.</p> <p>pH og Eh i sedimentprøvene blei målt med pH3310 analyseinstrument frå WTW. Sentix 81 elektrode, med fast kabel og temperaturelement for pH måling. For redoks- (Eh) måling blei Sentix ORP kombinasjonselektrode brukt. Resultat av måling er ført i prøveskjema, B.1.</p> <p>Før prøvetaking er pH-elektrode kalibrert med pH-buffer 7,00 og 4,01. Eh-elektrode er kontrollert i 3M KCl elektrolytt løysing ca. 180mV. Både pH- og Eh-elektrode er kontroll målt i friskt sjøvatn, før kvar nye måling i sediment.</p> <p>Prøver med sediment skal opnast i ein kvit balje for inspeksjon av gass, farge, lukt, konsistens, slam, ulike typar organisk materiale (fôr, fiskeskitt, kvist, lauv, tang, blåskjel frå anlegg, hydroidar og andre dyr frå anlegg, og fiskebein), kvitt bakteriebelegg (Beggiatoa), framand element (metall, tau og plast) og botndyr. Fauna på toppen av sediment og eventuelt fauna nede i sediment skal undersøkjast. Kvar prøve skal dokumenterast med minst eit bilete.</p> <p>Dersom det blir registrert botndyr ned i sediment, skal ein sile prøven for identifikasjon av botndyr og sediment. Ved mindre mengder hydrogensulfid (noko lukt) og friskt sediment, skal prøven alltid silast for identifikasjon av dominerande botndyr. Prøven skal silast igjennom 1mm sil med runde hull. Sil skal inspiserast for sediment-type og botndyr, funn skal registrerast i prøveskjema, B.2.</p> |
| Områdebeskrivelse          | <p>Lokaliteten Kjeringå ligg nordaust for Finnøy i Stavanger kommune. Resipientområdet til lokaliteten er fjordområdet nordvest og søraust av Øksnesfyr. Der er ingen fjordterskel mellom lokaliteten og ut i dette fjord bassenget. Fjordbassenget har eit djup på mellom 200 og 300 meter og strekker seg frå Finnøyfjorden i sør til Halsnevikneset i nord og vidare ut i Gardssundfjorden i aust med eit djup på mellom 300 og 350 meter.</p> <p>Oppdrettsanlegget består av to polarsirkel merdar med ein omkrins på 120 meter, fire kvadratiske stålbur med ein storleik på 30 x 30 meter og tre åttekanta stålbur med ein omkrins på 120 meter. Merdane er utstrekkt i ei rekke på nærmare 400 meter og det er ein avstand mellom alle merdane på mellom 5 og 20 meters avstand. Ved innværande utsett har det vore fisk i alle merdar.</p>  |
| Stasjonsopplysninger       | Sjå tekst i vedlegg 2. Bilete og skildring av sediment.   |
| Resultat før strømmålinger | <p>Den gjennomsnittlege vassutskiftingsstraumen blei målt til mellom 6,8 og 7,2 cm/s ved 5 til 15 meters djup med doppler meter (2 MHz) strømmålar i perioden 12.11 til 13.12.2012 (Resipientanalyse, 906-2012). Hovudstrømretninga var i retning mot Søraust.</p> <p>Spreiing og botnstrøm blei målt på det djupaste punkt ytterst i lokaliteten, i retning nordaust i 2018, i samband med søknad om utviding av anlegget. Den gjennomsnittlege botnstrøm blei målt til 3 cm/s ved 90 meters djup med doppler profiler (400 KHz) strømmålar i perioden 24.10 til 05.12.2018 (Resipientanalyse, 1665-2018).</p>   |

# Prøveskjema B.1: prøvepunkt 1 til 10

| Gr.                               | Parameter          | Poeng                 | Prøvenummer |   |       |      |   |               |        |      |                     |        | Indeks |  |
|-----------------------------------|--------------------|-----------------------|-------------|---|-------|------|---|---------------|--------|------|---------------------|--------|--------|--|
|                                   |                    |                       | 1           | 2 | 3     | 4    | 5 | 6             | 7      | 8    | 9                   | 10     |        |  |
| Bunntype: B (bløt) eller H (hard) |                    |                       | B           | B | B     | B    | B | B             | B      | B    | H                   | B      |        |  |
| I                                 | Dyr                | Ja = 0,<br>Nei = 1    | 0           | 0 | 1     | 1    | 1 | 1             | 0      | 0    | 1                   | 0      |        |  |
| II                                | pH                 | Målt verdi            | 6,90        |   | 6,60  | 6,80 |   | 6,60          | 7,00   | 7,10 |                     |        |        |  |
|                                   | Eh (mV)            | Målt verdi            | -345        |   | -320  | -360 |   | -325          | -300   | -280 |                     |        |        |  |
|                                   |                    | + ref. verdi          | 221         |   | 221   | 221  |   | 221           | 221    | 221  |                     |        |        |  |
|                                   | pH/Eh              | Poeng<br>(Figur D. 1) | 3,00        |   | 5,00  | 3,00 |   | 5,00          | 3,00   | 2,00 |                     |        | -      |  |
|                                   | Tilstand prøve     |                       | 3           | - | 4     | 3    | - | 4             | 3      | 2    | 0                   | -      |        |  |
|                                   | Tilstand Gruppe II |                       | -           |   |       |      |   |               |        |      |                     |        |        |  |
|                                   |                    | Buffertemp:           |             |   | 21,50 |      |   | Sjøvannstemp: | 3,80   |      | Sedimenttemp:       | 6,50   |        |  |
|                                   |                    | pH sjø:               |             |   | 8,00  |      |   | Eh sjø:       | 179,00 |      | Referanseelektrode: | 221,00 |        |  |
| III                               | Gassbobler         | Ja = 4                |             |   | 4     | 4    |   | 4             |        |      |                     |        |        |  |
|                                   |                    | Nei = 0               | 0           | 0 |       |      |   |               | 0      | 0    |                     | 0      |        |  |
|                                   | Farge              | Lys/grå = 0           |             |   |       |      |   |               |        |      |                     |        |        |  |
|                                   |                    | Brun/svart = 2        | 2           | 2 | 2     | 2    |   | 2             | 2      | 2    |                     | 2      |        |  |
|                                   |                    |                       |             |   |       |      |   |               |        |      |                     |        |        |  |
|                                   | Lukt               | Ingen = 0             |             | 0 |       |      |   |               |        |      |                     |        | 0      |  |
|                                   |                    | Noe = 2               | 2           |   |       |      |   |               |        | 2    | 2                   |        |        |  |
|                                   |                    | Sterk = 4             |             |   | 4     | 4    |   | 4             |        |      |                     |        |        |  |
|                                   | Konsistens         | Fast = 0              |             |   |       |      |   |               |        |      |                     |        |        |  |
|                                   |                    | Myk = 2               | 2           | 2 |       |      |   |               |        | 2    | 2                   |        | 2      |  |
|                                   |                    | Løs = 4               |             |   | 4     | 4    |   | 4             |        |      |                     |        |        |  |
|                                   | Grabbvolum         | < 1/4 = 0             |             | 0 |       |      |   |               |        |      |                     |        | 0      |  |
|                                   |                    | 1/4 - 3/4 = 1         |             |   |       |      |   |               |        | 1    | 1                   |        |        |  |
| > 3/4 = 2                         |                    | 2                     |             | 2 | 2     |      | 2 |               |        |      |                     |        |        |  |
| Tykkelse på slåmrag               | 0 cm - 2 cm = 0    | 0                     | 0           |   | 0     |      |   | 0             | 0      |      |                     | 0      |        |  |
|                                   | 2 cm - 8 cm = 1    |                       |             | 1 |       |      | 1 |               |        |      |                     |        |        |  |
|                                   | > 8 cm = 2         |                       |             |   |       |      |   |               |        |      |                     |        |        |  |
|                                   | SUM                |                       | 8           | 4 | 17    | 16   | - | 17            | 7      | 7    | 0                   | 4      |        |  |

| Gr. | Parameter                    | Poeng         | Prøvenummer        |      |      |      |   |      |      |      |      |      | Indeks |
|-----|------------------------------|---------------|--------------------|------|------|------|---|------|------|------|------|------|--------|
|     |                              |               | 1                  | 2    | 3    | 4    | 5 | 6    | 7    | 8    | 9    | 10   |        |
|     | Korrigert sum (x 0,22)       |               | 1,76               | 0,88 | 3,74 | 3,52 | - | 3,74 | 1,54 | 1,54 | 0,00 | 0,88 | -      |
|     | Tilstand prøve               |               | 2                  | 1    | 4    | 4    | - | 4    | 2    | 2    | 1    | 1    |        |
|     | Tilstand gruppe III          |               | -                  |      |      |      |   |      |      |      |      |      |        |
|     | Middelverdi gruppe II og III |               | 2,38               | 0,88 | 4,37 | 3,26 | - | 4,37 | 2,27 | 1,77 | 0,00 | 0,88 | -      |
|     | Tilstand prøve               |               | 3                  | 1    | 4    | 4    | - | 4    | 3    | 2    | 1    | 1    |        |
|     | pH/Eh                        | Korrigert sum |                    |      |      |      |   |      |      |      |      |      |        |
|     | Indeks                       | Middelverdi   |                    |      |      |      |   |      |      |      |      |      |        |
|     | < 1,1                        |               |                    |      |      |      |   |      |      |      |      |      | 1      |
|     | 1,1 - < 2,1                  |               |                    |      |      |      |   |      |      |      |      |      | 2      |
|     | 2,1 - < 3,1                  |               |                    |      |      |      |   |      |      |      |      |      | 3      |
|     | >= 3,1                       |               |                    |      |      |      |   |      |      |      |      |      | 4      |
|     |                              |               | LOKALITETSTILSTAND |      |      |      |   |      |      |      |      |      | -      |

## Prøveskjema B.1: prøvepunkt 11 til 12

| Gr.                                | Parameter           | Poeng              | Prøvenummer |       |               |        |                     |        |   |   |   |   | Indeks |  |
|------------------------------------|---------------------|--------------------|-------------|-------|---------------|--------|---------------------|--------|---|---|---|---|--------|--|
|                                    |                     |                    | 11          | 12    |               |        |                     |        |   |   |   |   |        |  |
| Bunnstype: B (bløt) eller H (hard) |                     |                    | B           | B     |               |        |                     |        |   |   |   |   |        |  |
| I                                  | Dyr                 | Ja = 0,<br>Nei = 1 | 1           | 1     |               |        |                     |        |   |   |   |   |        |  |
|                                    | pH                  | Målt verdi         | 6,40        | 6,40  |               |        |                     |        |   |   |   |   |        |  |
| II                                 | Eh (mV)             | Målt verdi         | -300        | -330  |               |        |                     |        |   |   |   |   |        |  |
|                                    |                     | + ref. verdi       | 221         | 221   |               |        |                     |        |   |   |   |   |        |  |
|                                    | pH/Eh               | Poeng (Figur D. 1) | 5,00        | 5,00  |               |        |                     |        |   |   |   |   | 3,44   |  |
|                                    | Tilstand prøve      |                    | 4           | 4     | -             | -      | -                   | -      | - | - | - | - |        |  |
|                                    | Tilstand Gruppe II  |                    | 4,00        |       |               |        |                     |        |   |   |   |   |        |  |
|                                    |                     |                    | Buffertemp: | 21,50 | Sjøvannstemp: | 3,80   | Sedimenttemp:       | 6,50   |   |   |   |   |        |  |
|                                    |                     |                    | pH sjø:     | 8,00  | Eh sjø:       | 179,00 | Referanseelektrode: | 221,00 |   |   |   |   |        |  |
| III                                | Gassbobler          | Ja = 4             | 4           | 4     |               |        |                     |        |   |   |   |   |        |  |
|                                    |                     | Nei = 0            |             |       |               |        |                     |        |   |   |   |   |        |  |
|                                    | Farge               | Lys/grå = 0        |             |       |               |        |                     |        |   |   |   |   |        |  |
|                                    |                     | Brun/svart = 2     | 2           | 2     |               |        |                     |        |   |   |   |   |        |  |
|                                    | Lukt                | Ingen = 0          |             |       |               |        |                     |        |   |   |   |   |        |  |
|                                    |                     | Noe = 2            |             |       |               |        |                     |        |   |   |   |   |        |  |
|                                    |                     | Sterk = 4          | 4           | 4     |               |        |                     |        |   |   |   |   |        |  |
|                                    | Konsistens          | Fast = 0           |             |       |               |        |                     |        |   |   |   |   |        |  |
|                                    |                     | Myk = 2            |             |       |               |        |                     |        |   |   |   |   |        |  |
|                                    |                     | Løs = 4            | 4           | 4     |               |        |                     |        |   |   |   |   |        |  |
|                                    | Grabbvolum          | < 1/4 = 0          |             |       |               |        |                     |        |   |   |   |   |        |  |
|                                    |                     | 1/4 - 3/4 = 1      | 1           | 1     |               |        |                     |        |   |   |   |   |        |  |
|                                    |                     | > 3/4 = 2          |             |       |               |        |                     |        |   |   |   |   |        |  |
|                                    | Tykkelse på slåmlag | 0 cm - 2 cm = 0    |             |       |               |        |                     |        |   |   |   |   |        |  |
|                                    |                     | 2 cm - 8 cm = 1    | 1           | 1     |               |        |                     |        |   |   |   |   |        |  |
| > 8 cm = 2                         |                     |                    |             |       |               |        |                     |        |   |   |   |   |        |  |
|                                    | SUM                 |                    | 16          | 16    | -             | -      | -                   | -      | - | - | - | - |        |  |

| Gr. | Parameter                    | Poeng         | Prøvenummer |      |                    |   |   |   |   |   |   | Indeks |
|-----|------------------------------|---------------|-------------|------|--------------------|---|---|---|---|---|---|--------|
|     |                              |               | 11          | 12   |                    |   |   |   |   |   |   |        |
|     | Korrigert sum (x 0,22)       |               | 3,52        | 3,52 |                    |   |   |   |   |   |   | 2,24   |
|     | Tilstand prøve               |               | 4           | 4    | -                  | - | - | - | - | - | - |        |
|     | Tilstand gruppe III          |               | 3           |      |                    |   |   |   |   |   |   |        |
|     | Middelverdi gruppe II og III |               | 4,26        | 4,26 | -                  | - | - | - | - | - | - | 2,61   |
|     | Tilstand prøve               |               | 4           | 4    | -                  | - | - | - | - | - | - |        |
|     | pH/Eh                        | Korrigert sum | Tilstand    |      |                    |   |   |   |   |   |   |        |
|     | Indeks                       | Middelverdi   |             |      |                    |   |   |   |   |   |   |        |
|     | < 1,1                        |               | 1           |      |                    |   |   |   |   |   |   |        |
|     | 1,1 - < 2,1                  |               | 2           |      |                    |   |   |   |   |   |   |        |
|     | 2,1 - < 3,1                  |               | 3           |      |                    |   |   |   |   |   |   |        |
|     | >= 3,1                       |               | 4           |      | LOKALITETSTILSTAND |   |   |   |   |   |   | 3      |

## Prøveskjema B.2: prøvepunkt 1 til 10

| Informasjon fra prøvepunkt            |            | Prøvepunkt                    |                               |                               |                               |                               |                               |                               |                               |                               |                               |
|---------------------------------------|------------|-------------------------------|-------------------------------|-------------------------------|-------------------------------|-------------------------------|-------------------------------|-------------------------------|-------------------------------|-------------------------------|-------------------------------|
|                                       |            | 1                             | 2                             | 3                             | 4                             | 5                             | 6                             | 7                             | 8                             | 9                             | 10                            |
| Prøvepunkt (koordinatfestet posisjon) |            | 59° 11. 507'N<br>5° 52. 187'E | 59° 11. 524'N<br>5° 52. 209'E | 59° 11. 563'N<br>5° 52. 263'E | 59° 11. 585'N<br>5° 52. 289'E | 59° 11. 605'N<br>5° 52. 314'E | 59° 11. 596'N<br>5° 52. 253'E | 59° 11. 560'N<br>5° 52. 214'E | 59° 11. 524'N<br>5° 52. 170'E | 59° 11. 487'N<br>5° 52. 124'E | 59° 11. 508'N<br>5° 52. 150'E |
| Dyp (m)                               |            | 75                            | 85                            | 100                           | 105                           | 110                           | 105                           | 95                            | 80                            | 75                            | 65                            |
| Antall forsøk med prøvetaker          |            | 1                             | 2                             | 1                             | 1                             | 2                             | 1                             | 1                             | 2                             | 2                             | 2                             |
| Bobling (ved prøvetaking)             |            |                               |                               |                               |                               |                               |                               |                               |                               |                               |                               |
| Sediment type                         | Leire      |                               |                               |                               | 67 %                          |                               | 33 %                          |                               |                               |                               |                               |
|                                       | Silt       | 82 %                          | 33 %                          | 100 %                         | 33 %                          |                               | 67 %                          | 77 %                          | 50 %                          |                               | 50 %                          |
|                                       | Sand       | 12 %                          | 33 %                          |                               |                               |                               |                               | 15 %                          | 33 %                          |                               | 50 %                          |
|                                       | Grus       | 6 %                           | 33 %                          |                               |                               | 100 %                         |                               | 8 %                           | 17 %                          |                               |                               |
|                                       | Skjellsand |                               |                               |                               |                               |                               |                               |                               |                               |                               |                               |
| Steinbunn                             |            |                               |                               |                               |                               |                               |                               |                               |                               | X                             |                               |
| Fjellbunn                             |            |                               |                               |                               |                               |                               |                               |                               |                               |                               |                               |
| Pigghuder (antall)                    |            |                               |                               |                               |                               |                               |                               |                               |                               |                               |                               |
| Krepsdyr (antall)                     |            |                               |                               |                               |                               |                               |                               |                               |                               |                               |                               |
| Skjell (antall)                       |            |                               |                               |                               |                               |                               |                               |                               |                               |                               |                               |
| Børstemark (antall)                   |            | 5                             | 5                             |                               |                               |                               |                               | 5                             | 7                             |                               | 18                            |
| Beggiatoa                             |            |                               | X                             |                               |                               |                               |                               |                               |                               | X                             |                               |
| Fôr                                   |            |                               |                               |                               |                               |                               |                               |                               |                               |                               |                               |
| Fekalier                              |            | X                             |                               | X                             | X                             |                               | X                             | X                             |                               |                               |                               |

| Prøvepunkt | Kommentar |
|------------|-----------|
| 1          |           |
| 2          |           |
| 3          |           |
| 4          |           |
| 5          |           |
| 6          |           |
| 7          |           |
| 8          |           |
| 9          |           |

| Prøvepunkt | Kommentar |
|------------|-----------|
| 10         |           |

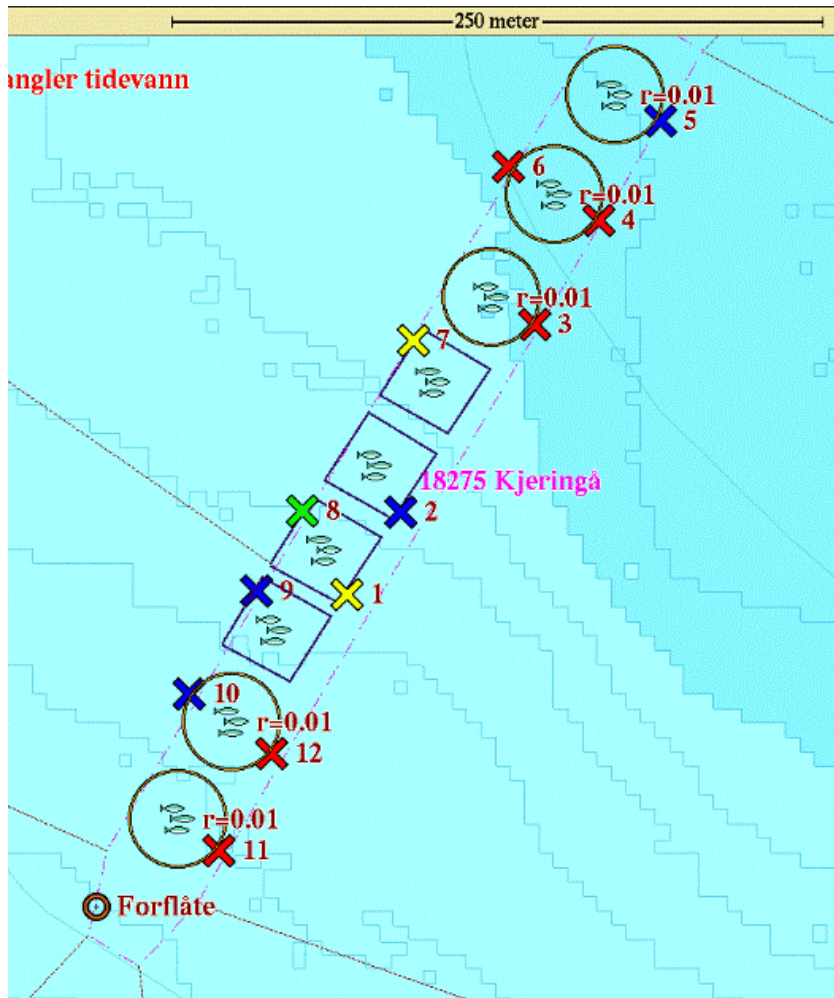
## Prøveskjema B.2: prøvepunkt 11 til 12

| Informasjon fra prøvepunkt            |            | Prøvepunkt                    |                               |  |  |  |  |  |  |  |
|---------------------------------------|------------|-------------------------------|-------------------------------|--|--|--|--|--|--|--|
|                                       |            | 11                            | 12                            |  |  |  |  |  |  |  |
| Prøvepunkt (koordinatfestet posisjon) |            | 59° 11. 454'N<br>5° 52. 135'E | 59° 11. 474'N<br>5° 52. 157'E |  |  |  |  |  |  |  |
| Dyp (m)                               |            | 55                            | 60                            |  |  |  |  |  |  |  |
| Antall forsøk med prøvetaker          |            | 1                             | 1                             |  |  |  |  |  |  |  |
| Bobling (ved prøvetaking)             |            |                               |                               |  |  |  |  |  |  |  |
| Sediment type                         | Leire      |                               |                               |  |  |  |  |  |  |  |
|                                       | Silt       | 80 %                          | 80 %                          |  |  |  |  |  |  |  |
|                                       | Sand       | 20 %                          | 20 %                          |  |  |  |  |  |  |  |
|                                       | Grus       |                               |                               |  |  |  |  |  |  |  |
|                                       | Skjellsand |                               |                               |  |  |  |  |  |  |  |
| Steinbunn                             |            |                               |                               |  |  |  |  |  |  |  |
| Fjellbunn                             |            |                               |                               |  |  |  |  |  |  |  |
| Pigghuder (antall)                    |            |                               |                               |  |  |  |  |  |  |  |
| Krepsdyr (antall)                     |            |                               |                               |  |  |  |  |  |  |  |
| Skjell (antall)                       |            |                               |                               |  |  |  |  |  |  |  |
| Børstemark (antall)                   |            |                               |                               |  |  |  |  |  |  |  |
| Beggiatoa                             |            |                               |                               |  |  |  |  |  |  |  |
| Fôr                                   |            |                               |                               |  |  |  |  |  |  |  |
| Fekalier                              |            | X                             | X                             |  |  |  |  |  |  |  |

| Prøvepunkt | Kommentar |
|------------|-----------|
| 11         |           |
| 12         |           |
|            |           |
|            |           |
|            |           |
|            |           |
|            |           |
|            |           |
|            |           |
|            |           |

# Vedlegg 1. Olexbotnkart Kjeringå 29.01.2026

Resultat frå granskinga er markert i kart:



## Tilstandsklasser:

-  meget god
-  god
-  dårlig
-  meget dårlig

Samla lokalitets  
tilstand:



## Vedlegg 2. Bilete og skildring av sediment Kjeringå 29.01.2026

**Prøvestasjon 1:** Silt, sand og grus. Brun farge og lukt i prøve med mjuk konsistens.



**Prøvestasjon 2:**

Steinbotn med litt silt, sand og grus. Mørk farge men luktfri prøve med mjuk konsistens.



Ikkje nok sedimentmateriale for måling av pH og Eh.

**Prøvestasjon 3:**

Silt med fiske-skit på toppen. Brunfarge, gass og sterk lukt i prøve med laus konsistens.



Prøve ikkje silt pga. sterk lukt.

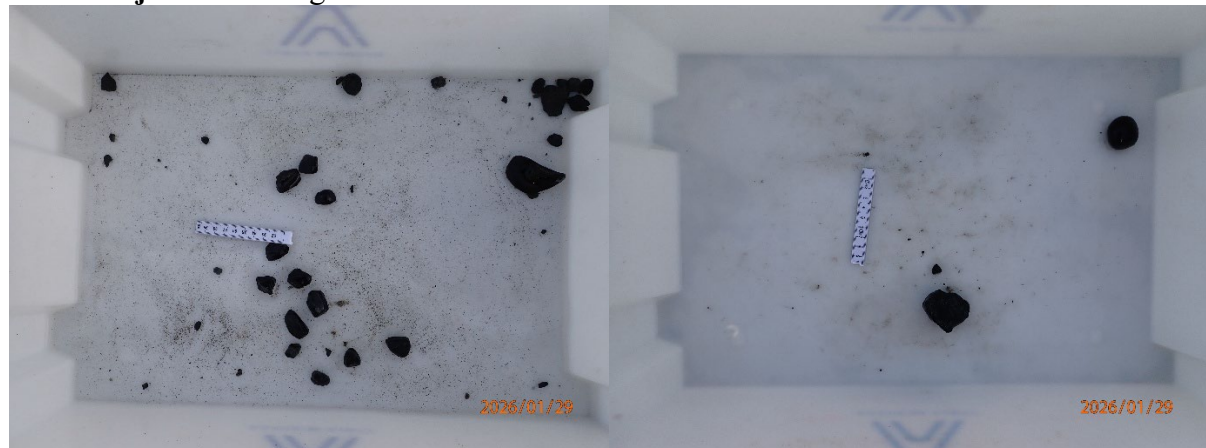
**Prøvestasjon 4:** Silt og leire med fiske-skit på toppen.

Brunfarge, gass og sterk lukt i prøve med laus konsistens.



Prøve ikkje silt pga. sterk lukt.

**Prøvestasjon 5:** Grus og steinbotn.



Ikkje nok sediment-materiale for sensorisk måleresultat.

Ikkje nok sediment-materiale for måling av pH og Eh.

**Prøvestasjon 6:** Silt og leire med fiske-skit på toppen.  
Brunfarge, gass og sterk lukt i prøve med laus konsistens.



Prøve ikkje silt pga. sterk lukt.

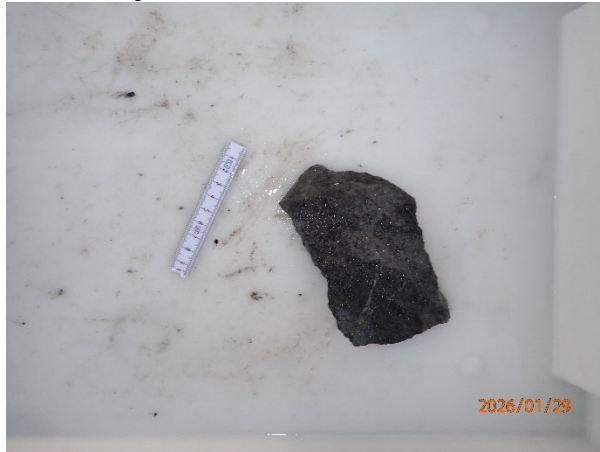
**Prøvestasjon 7:** Silt, sand og grus, med fiske-skit på toppen.  
Brunfarge og noko lukt i prøve med mjuk konsistens.



**Prøvestasjon 8:** Silt, sand og grus. Brunfarge og noko lukt i prøve med mjuk konsistens.



**Prøvestasjon 9: Steinbotn.**



Ikkje nok sediment-materiale for sensorisk måleresultat.  
Ikkje nok sediment-materiale for måling av pH og Eh.

**Prøvestasjon 10:**

Litt silt og sand på fjellbotn? Mørk farge men luktfri prøve med mjuk konsistens.



Ikkje nok sediment-materiale for måling av pH og Eh.

**Prøvestasjon 11:** Silt og sand, med fiske-skit på toppen.  
Brunfarge, gass og sterk lukt i prøve med laus konsistens.



Prøve ikkje silt pga. sterk lukt.

**Prøvestasjon 12:** Stein i grabb 12-1. I grabb 12-2: Silt og sand, med fiske-skit på toppen.  
Brunfarge, gass og sterk lukt i prøve med laus konsistens.



Prøve ikkje silt pga. sterk lukt.