

B-undersøkelse for lokalitet MORTENSNES (10794)

Lokalitetstilstand 3

Rapport ID 20191

Generell informasjon

Innsendt	2025-08-29T10:48:51Z
Oppdretter	SALMAR FARMING AS - 966840528
Kompetent organ	ÅKERBLÅ AS AVD ALTA - 919170301
Dato prøvetaking	2025-08-11
Årsak	Maksimal belastning
Type anlegg	Ringer
Sammenheng / Konklusjon	<p>Helhetsvurdering: Lokalitet Mortensnes får i B-undersøkelsen tilstand 3. Av totalt 18 stasjoner var det mulig å foreta kjemisk målinger ved 15stasjoner, og 3 stasjoner var registrert som hardbunn. 10 stasjoner ble klassifisert med tilstand 4 Meget dårlig, 2 stasjoner med tilstand 3 Dårlig, 3 stasjoner med tilstand 2 God og 3 med tilstand 1 Meget god. Det ble registrert forskjell i tilstand mellom de kjemiske og sensoriske parameterne. Totalt viser de kjemiske parameterne en dårligere tilstand (tilstand 4) enn de sensoriske (tilstand 2). Børstemark var funnet på 15 av 18 stasjoner. Før og/eller fekalier ble registrert ved stasjon 5, 6, 14, 15, 17 og 18.</p> <p>Siste B-undersøkelse ved maks belastning, gjennomført av Åkerblå AS (2024), påviste lokalitetstilstand 2. Ved tidligere undersøkelse (Åkerblå AS, 2021) fikk Mortensnes lokalitetstilstand 1. Dette tyder på at tilstanden på lokaliteten preges av overbelastning.</p> <p>Neste B-undersøkelse: I henhold til NS9410:2016 skal det ved lokalitetstilstand 3 ved maksimal produksjonsbelastning gjennomføres ny B-undersøkelse før utsett.</p>
Materiale og metode	<p>Metode/standarder: NS9410 (2016): «Miljøovervåking av bunnpåvirkning fra marine akvakulturanlegg»</p> <p>Prøvetakingsutstyr: Tau, hvite kasser, «Van Veen» grabb 0,025 m2(KC Denmark), sil med runde hull 1 mm (KC Denmark), teinehaler Hydema HTB02. Måleinstrument for pH/Eh: YSI Professional Quatro pH/ORP ID for kritisk utstyr: pH/Eh-måler U-073, Grabb CS3, Sil U-0104 Kamera OLEX/GPS Ass. feltutstyr for dokumentasjon og analyser</p> <p>Personell og rapportnummer: Rapportnummer: maconomy prosjektnr - 3000 - 01 - 001 Prøvetaker: Øystein Skari og Sandra Irén Bongo Forfatter: Øystein Skari Internkontroll rapport: Synne Myhre Programvare: OLEX Ver15.7 fra 21/06-2023 Excel «11 MAL B-undersøkelse B.5.4.9 v7.00», internutviklet feltskjema Direkteinnlegging i Fiskeridirektoratets rapporteringsløsning</p>
Områdebeskrivelse	<p>Lokaliteten Mortensnes ligger sør for Årøya i Altafjorden, i Alta kommune, Finnmark fylke og har en MTB på 5400 tonn. Anlegget ligger over skrående bunn med dybder mellom 50-90 meter under rammen. Go Lokaliteten har en ramme med 9 bur og 7 bur har vært brukt i produksjonen. Lokaliteten var sist brakklagt i to måneder (mars og april 2024). Planlagt slakt i november 2025 (pers. med. Leif Verner Richardsen).</p>
Stasjonsopplysninger	<p>Prøvepunktene ble tatt ved hver av de 7 merdene som har vært i bruk, til sammen 18 stasjoner. Alle prøver ble tatt helt inntil merdene og er fordelt jevnt slik at de best mulig dekker bunnområdet rett under anlegget. Posisjonen til prøvestasjonene ble fastsatt med Olex tilknyttet en GPS.</p>
Resultat for strømmålinger	<p>Forfatter/firma: Pär Jansson / Multiconsult Måleperiode: 19.11.2021 21.02.2022 Måledyp: 50 meter Hovedretning: Vest - sørvest Gjennomsnittlig strømsstyrke: 3 cm/s (svak)</p>

Prøveskjema B.1: prøv punkt 1 til 10

Gr.	Parameter	Poeng	Prøvenummer										Indeks		
			1	2	3	4	5	6	7	8	9	10			
Bunntype: B (bløt) eller H (hard)			B	B	H	B	B	B	B	B	H	B			
I	Dyr	Ja = 0, Nei = 1	0	0	1	0	0	0	0	0	1	0			
	pH	Målt verdi	6,26	7,11		6,31	6,19	6,16	7,05	6,45		6,89			
II	Eh (mV)	Målt verdi	-310	-170		-350	-340	-350	-325	-377		-355			
		+ ref. verdi	-110	30		-150	-140	-150	-125	-177		-155			
	pH/Eh	Poeng (Figur D. 1)	5,00	2,00		5,00	5,00	5,00	3,00	5,00		3,00	-		
	Tilstand prøve		4	2	0	4	4	4	3	4	0	3			
	Tilstand Gruppe II		-												
Buffertemp:			15,00			Sjøvannstemp:			13,70		Sedimenttemp:			10,00	
pH sjø:			7,92			Eh sjø:			-33,00		Referanseelektrode:			200,00	
III	Gassbobler	Ja = 4					4	4		4					
		Nei = 0	0	0		0			0			0			
	Farge	Lys/grå = 0		0									0		
		Brun/svart = 2	2			2	2	2	2	2	2				
	Lukt	Ingen = 0								0			0		
		Noe = 2		2											
		Sterk = 4	4			4	4	4		4					
	Konsistens	Fast = 0		0							0		0		
		Myk = 2	2			2			2						
		Løs = 4					4	4							
	Grabbvolum	< 1/4 = 0							0	0			0		
		1/4 - 3/4 = 1	1	1		1	1				1				
		> 3/4 = 2													
	Tykkelse på slåmrag	0 cm - 2 cm = 0	0	0		0			0	0	0		0		
		2 cm - 8 cm = 1					1								
		> 8 cm = 2													
	SUM		9	3	0	9	16	14	4	11	0	0			

Gr.	Parameter	Poeng	Prøvenummer										Indeks
			1	2	3	4	5	6	7	8	9	10	
	Korrigert sum (x 0,22)		1,98	0,66	0,00	1,98	3,52	3,08	0,88	2,42	0,00	0,00	-
	Tilstand prøve		2	1	1	2	4	3	1	3	1	1	
	Tilstand gruppe III		-										
	Middelverdi gruppe II og III		3,49	1,33	0,00	3,49	4,26	4,04	1,94	3,71	0,00	1,50	-
	Tilstand prøve		4	2	1	4	4	4	2	4	1	2	
	pH/Eh	Korrigert sum											
	Indeks	Middelverdi											
	< 1,1												1
	1,1 - < 2,1												2
	2,1 - < 3,1												3
	>= 3,1												4

Prøveskjema B.1: prøv punkt 11 til 18

Gr.	Parameter	Poeng	Prøvenummer										Indeks	
			11	12	13	14	15	16	17	18				
Bunntype: B (bløt) eller H (hard)			B	B	B	B	B	H	B	B				
I	Dyr	Ja = 0, Nei = 1	0	0	0	0	0	1	0	0				
	pH	Målt verdi	6,60	6,25	6,48	6,37	5,87		5,96	6,90				
II	Eh (mV)	Målt verdi	-300	-350	-370	-300	-310		-315	-383				
		+ ref. verdi	-100	-150	-170	-100	-110		-115	-183				
	pH/Eh	Poeng (Figur D. 1)	5,00	5,00	5,00	5,00	5,00		5,00	3,00			3,67	
	Tilstand prøve		4	4	4	4	4	0	4	3	-	-		
	Tilstand Gruppe II		4,00											
		Buffertemp:		15,00		Sjøvannstemp:	13,70		Sedimenttemp:	10,00				
		pH sjø:		7,92		Eh sjø:	-33,00		Referanseelektrode:	200,00				
III	Gassbobler	Ja = 4					4		4					
		Nei = 0	0	0	0	0				0				
	Farge	Lys/grå = 0	0											
		Brun/svart = 2		2	2	2	2		2	2				
	Lukt	Ingen = 0												
		Noe = 2	2											
		Sterk = 4		4	4	4	4		4	4				
	Konsistens	Fast = 0												
		Myk = 2	2	2							2			
		Løs = 4			4	4	4			4				
	Grabbvolum	< 1/4 = 0	0								0			
		1/4 - 3/4 = 1		1	1	1	1							
		> 3/4 = 2								2				
	Tykkelse på slåmrag	0 cm - 2 cm = 0	0	0	0						0			
		2 cm - 8 cm = 1				1	1							
> 8 cm = 2									2					
	SUM		4	9	11	12	16	0	18	8	-	-		

Gr.	Parameter	Poeng	Prøvenummer										Indeks
			11	12	13	14	15	16	17	18			
	Korrigert sum (x 0,22)		0,88	1,98	2,42	2,64	3,52	0,00	3,96	1,76			1,76
	Tilstand prøve		1	2	3	3	4	1	4	2	-	-	
	Tilstand gruppe III		2										
	Middelverdi gruppe II og III		2,94	3,49	3,71	3,82	4,26	0,00	4,48	2,38	-	-	2,71
	Tilstand prøve		3	4	4	4	4	1	4	3	-	-	
	pH/Eh	Korrigert sum											
	Indeks	Middelverdi											
	< 1,1												1
	1,1 - < 2,1												2
	2,1 - < 3,1												3
	>= 3,1												4
			LOKALITETSTILSTAND										3

Prøveskjema B.2: prøvepunkt 1 til 10

Informasjon fra prøvepunkt		Prøvepunkt									
		1	2	3	4	5	6	7	8	9	10
Prøvepunkt (koordinatfestet posisjon)		70° 7. 404'N 23° 13. 443'E	70° 7. 442'N 23° 13. 287'E	70° 7. 462'N 23° 13. 242'E	70° 7. 472'N 23° 13. 267'E	70° 7. 498'N 23° 13. 274'E	70° 7. 522'N 23° 13. 284'E	70° 7. 515'N 23° 13. 459'E	70° 7. 503'N 23° 13. 507'E	70° 7. 504'N 23° 13. 583'E	70° 7. 490'N 23° 13. 637'E
Dyp (m)		88	78	76	72	65	59	61	65	65	68
Antall forsøk med prøvetaker		1	1	2	2	1	1	1	1	2	1
Bobling (ved prøvetaking)											
Sediment type	Leire		20 %								
	Silt	30 %			30 %	30 %	30 %	20 %	20 %		20 %
	Sand	35 %	40 %		60 %	60 %	60 %	20 %	30 %		60 %
	Grus	35 %	40 %		10 %	10 %	10 %	60 %	50 %		20 %
	Skjellsand										
Steinbunn				X						X	
Fjellbunn											
Pigghuder (antall)											
Krepsdyr (antall)											
Skjell (antall)											
Børstemark (antall)		28	80		143	80	75	36	20		10
Beggiatoa											
Fôr						X	X				
Fekalier						X	X				

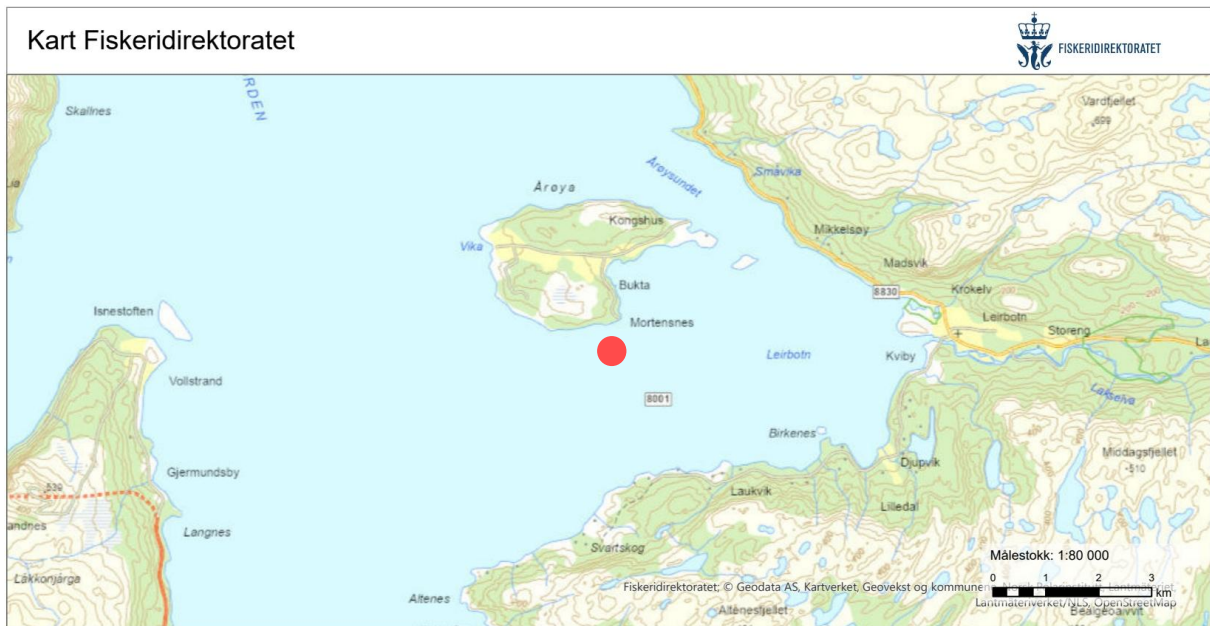
Prøvepunkt	Kommentar
1	
2	
3	
4	
5	
6	
7	
8	
9	

Prøvepunkt	Kommentar
10	Stein

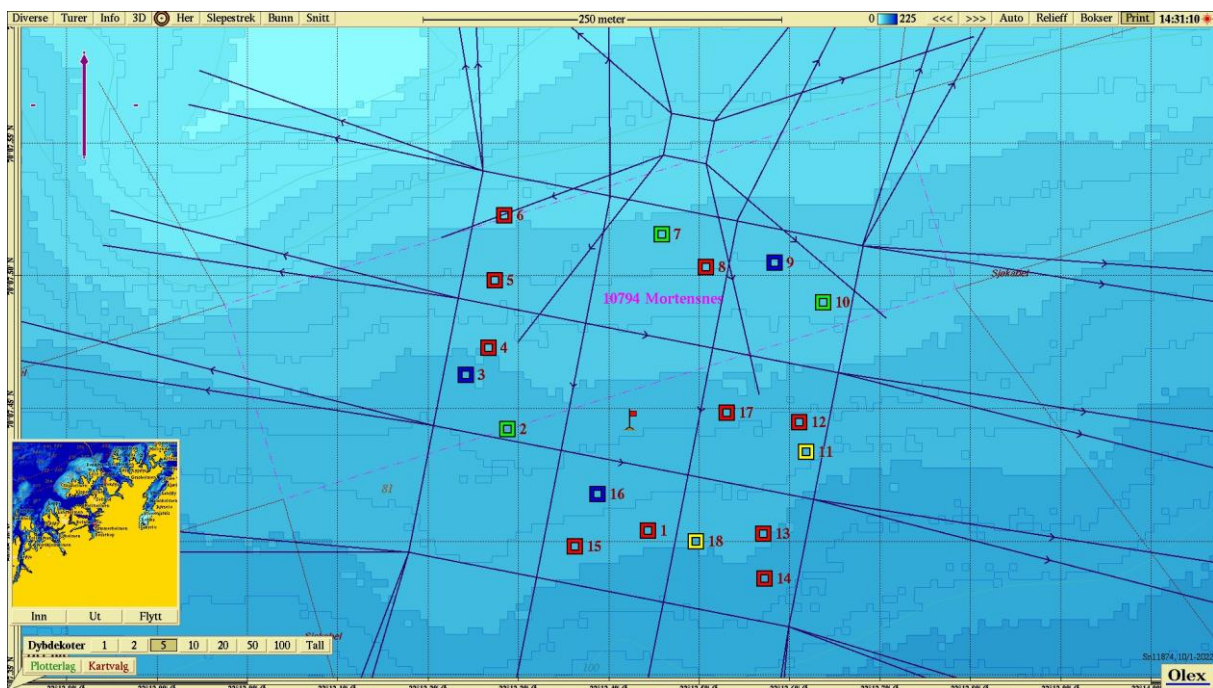
Prøveskjema B.2: prøvepunkt 11 til 18

Informasjon fra prøvepunkt		Prøvepunkt									
		11	12	13	14	15	16	17	18		
Prøvepunkt (koordinatfestet posisjon)		70° 7. 433'N 23° 13. 618'E	70° 7. 445'N 23° 13. 610'E	70° 7. 402'N 23° 13. 571'E	70° 7. 386'N 23° 13. 572'E	70° 7. 398'N 23° 13. 362'E	70° 7. 417'N 23° 13. 387'E	70° 7. 448'N 23° 13. 530'E	70° 7. 400'N 23° 13. 496'E		
Dyp (m)		83	81	88	93	87	83	79	89		
Antall forsøk med prøvetaker		1	1	2	2	2	2	1	2		
Bobling (ved prøvetaking)											
Sediment type	Leire										
	Silt	10 %	10 %	20 %	10 %	10 %		50 %	90 %		
	Sand	10 %	10 %	40 %	10 %	40 %		50 %	10 %		
	Grus	80 %	80 %	40 %	80 %	50 %					
	Skjellsand										
Steinbunn							X				
Fjellbunn											
Pigghuder (antall)											
Krepsdyr (antall)											
Skjell (antall)											
Børstemark (antall)		2	15	17	15	8		120	33		
Beggiatoa											
Fôr						X		X			
Fekalier					X	X		X	X		

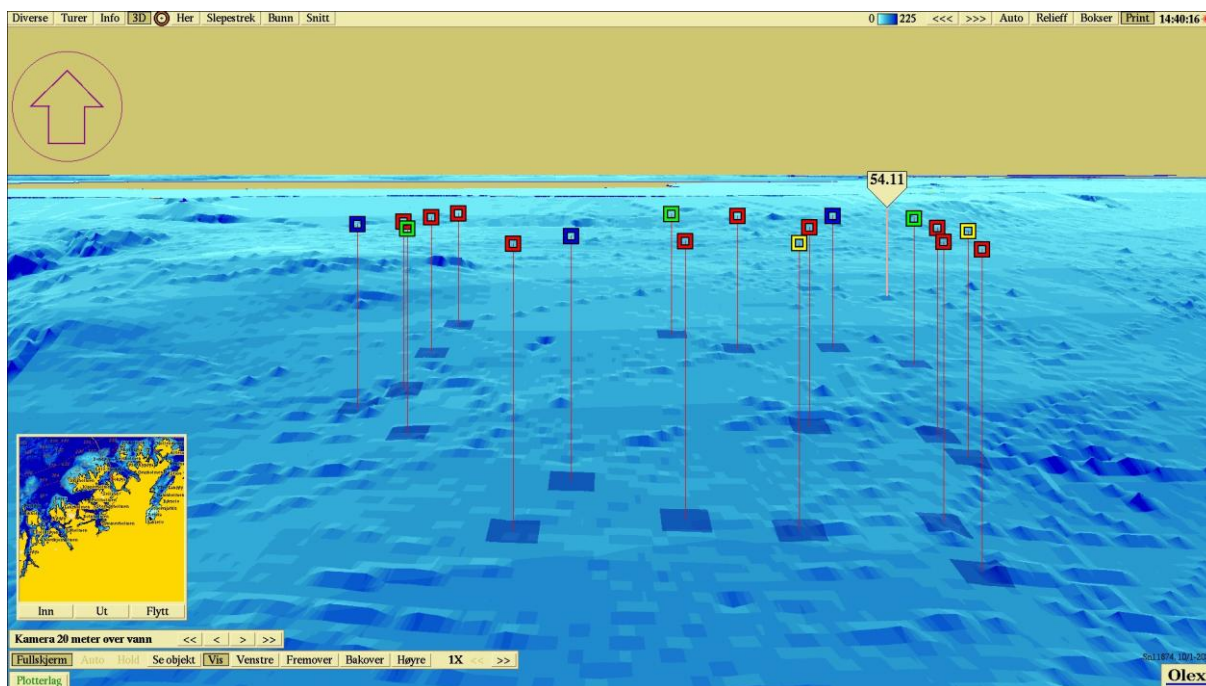
Prøvepunkt	Kommentar
11	
12	
13	
14	
15	
16	
17	
18	



Figur 1. Sjøkart (nordlig orientering) med avmerking av lokaliteten (rød sirkel) sentralt i kartet. Kart lastet ned fra Fiskeridirektoratet, 27.08.2025



Figur 2. Batymetrisk kart (nordlig orientering) med avmerking av anleggsrammen og prøvestasjoner med tilstandsklasse: blå firkant; Tilstand 1, grønn firkant; Tilstand 2, gul firkant; Tilstand 3, rød firkant; Tilstand 4. Rødt flagg representerer posisjon av strømmåling. Kartdatum WGS84.



Figur 3. 3D-visning av anlegget og prøvestasjoner med tilstandsklassifisering: blå firkant; Tilstand 1, grønn firkant; Tilstand 2, gul firkant; Tilstand 3, rød firkant; Tilstand 4. Kartdatum WGS84.

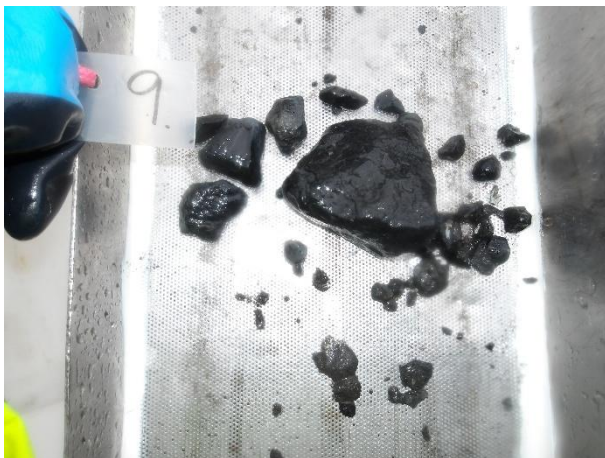
Vedlegg – Bilder fra prøvestasjoner

Bilder nedenfor viser sediment (A) og ferdig vasket prøve (B) ved stasjonene.



Hardbunn





Hardbunn



Ingen bilde





Hardbunn

