

# **MOM-B-undersøkelse for lokalitet SKÅTHOLMEN (34117)**

**Lokalitetstilstand 3**

Rapport ID 20026



# Prøveskjema B.1: prøv punkt 1 til 10

Gr.	Parameter	Poeng	Prøvenummer										Indeks	
			1	2	3	4	5	6	7	8	9	10		
Bunntype: B (bløt) eller H (hard)			B	B	B	B	B	B	B	B	B	B	B	
I	Dyr	Ja = 0, Nei = 1	0	1	0	0	1	0	0	1	0	1		
II	pH	Målt verdi	7,22	6,79	6,85		6,51	7,33	6,70	6,59		6,92		
	Eh (mV)	Målt verdi	95	-350	-337		-328	-360	-360	-338		-308		
		+ ref. verdi	312	5	-120		-111	-143	-143	-121		-91		
	pH/Eh	Poeng (Figur D. 1)	0,00	5,00	3,00		5,00	2,00	5,00	5,00		3,00	-	
	Tilstand prøve		1	4	3	-	4	2	4	4	-	3		
	Tilstand Gruppe II		-											
			Buffertemp:		14,30	Sjøvannstemp:		14,10	Sedimenttemp:		9,80			
			pH sjø:		7,95	Eh sjø:		190,00	Referanseelektrode:		217,00			
III	Gassbobler	Ja = 4					4			4				
		Nei = 0	0	0	0	0		0	0		0	0		
	Farge	Lys/grå = 0												
		Brun/svart = 2	2	2	2	2	2	2	2	2	2	2	2	
	Lukt	Ingen = 0	0			0			0			0	0	
		Noe = 2		2	2					2				
		Sterk = 4					4				4			
	Konsistens	Fast = 0												
		Myk = 2	2	2	2	2		2	2			2	2	
		Løs = 4					4				4			
	Grabbvolum	< 1/4 = 0				0						0	0	
		1/4 - 3/4 = 1	1	1	1		1	1	1					
		> 3/4 = 2									2			
	Tykkelse på slåmrag	0 cm - 2 cm = 0	0	0	0	0	0	0	0			0	0	
		2 cm - 8 cm = 1									1			
> 8 cm = 2														
SUM			5	7	7	4	15	5	7	17	4	4		

Gr.	Parameter	Poeng	Prøvenummer										Indeks
			1	2	3	4	5	6	7	8	9	10	
	Korrigert sum (x 0,22)		1,10	1,54	1,54	0,88	3,30	1,10	1,54	3,74	0,88	0,88	-
	Tilstand prøve		2	2	2	1	4	2	2	4	1	1	
	Tilstand gruppe III		-										
	Middelverdi gruppe II og III		0,55	3,27	2,27	0,88	4,15	1,55	3,27	4,37	0,88	1,94	-
	Tilstand prøve		1	4	3	1	4	2	4	4	1	2	
	pH/Eh	Korrigert sum											
	Indeks	Middelverdi											
	< 1,1												1
	1,1 - < 2,1												2
	2,1 - < 3,1												3
	>= 3,1												4
			LOKALITETSTILSTAND										-

## Prøveskjema B.1: prøvepunkt 11 til 13

Gr.	Parameter	Poeng	Prøvenummer										Indeks	
			11	12	13									
Bunntype: B (bløt) eller H (hard)			B	B	B									
I	Dyr	Ja = 0, Nei = 1	0	0	1									
	pH	Målt verdi	7,01	7,42	6,63									
II	Eh (mV)	Målt verdi	-323	16	-298									
		+ ref. verdi	-106	233	-81									
	pH/Eh	Poeng (Figur D. 1)	3,00	0,00	5,00								3,27	
	Tilstand prøve		3	1	4	-	-	-	-	-	-	-		
	Tilstand Gruppe II		4,00											
		Buffertemp:		14,30	Sjøvannstemp:	14,10	Sedimenttemp:	9,80						
		pH sjø:	7,95	Eh sjø:	190,00	Referanseelektrode:	217,00							
III	Gassbobler	Ja = 4			4									
		Nei = 0	0	0										
	Farge	Lys/grå = 0												
		Brun/svart = 2	2	2	2									
	Lukt	Ingen = 0	0	0										
		Noe = 2			2									
		Sterk = 4												
	Konsistens	Fast = 0												
		Myk = 2	2	2										
		Løs = 4			4									
	Grabbvolum	< 1/4 = 0												
		1/4 - 3/4 = 1	1	1	1									
		> 3/4 = 2												
	Tykkelse på slåmlag	0 cm - 2 cm = 0	0	0										
2 cm - 8 cm = 1				1										
> 8 cm = 2														
	SUM		5	5	14	-	-	-	-	-	-	-		

Gr.	Parameter	Poeng	Prøvenummer									Indeks
			11	12	13							
	Korrigert sum (x 0,22)		1,10	1,10	3,08							1,68
	Tilstand prøve		2	2	3	-	-	-	-	-	-	
	Tilstand gruppe III		2									
	Middelverdi gruppe II og III		2,05	0,55	4,04	-	-	-	-	-	-	2,29
	Tilstand prøve		2	1	4	-	-	-	-	-	-	
	pH/Eh	Korrigert sum	Tilstand									
	Indeks	Middelverdi										
	< 1,1		1									
	1,1 - < 2,1		2									
	2,1 - < 3,1		3									
	>= 3,1		4	LOKALITETSTILSTAND								3

## Prøveskjema B.2: prøvepunkt 1 til 10

Informasjon fra prøvepunkt		Prøvepunkt									
		1	2	3	4	5	6	7	8	9	10
Prøvepunkt (koordinatfestet posisjon)		60° 10. 234'N 5° 33. 899'E	60° 10. 258'N 5° 33. 828'E	60° 10. 275'N 5° 33. 793'E	60° 10. 278'N 5° 33. 728'E	60° 10. 300'N 5° 33. 760'E	60° 10. 359'N 5° 33. 736'E	60° 10. 314'N 5° 33. 703'E	60° 10. 334'N 5° 33. 804'E	60° 10. 308'N 5° 33. 876'E	60° 10. 286'N 5° 33. 873'E
Dyp (m)		118	118	120	119	115	116	123	109	103	106
Antall forsøk med prøvetaker		1	1	1	1	1	1	1	1	1	1
Bobling (ved prøvetaking)											
Sediment type	Leire										
	Silt	70 %	60 %	60 %	60 %	70 %	30 %	60 %	60 %	60 %	40 %
	Sand	30 %	40 %	40 %	40 %	30 %	70 %	40 %	40 %	40 %	60 %
	Grus										
	Skjellsand										
Steinbunn											
Fjellbunn											
Pigghuder (antall)											
Krepsdyr (antall)											
Skjell (antall)											
Børstemark (antall)		60		2	2		50	3		1	
Beggiatoa											
Fôr											
Fekalier											

Prøvepunkt	Kommentar
1	
2	
3	
4	
5	
6	
7	
8	
9	

Prøvepunkt	Kommentar
10	

## Prøveskjema B.2: prøvepunkt 11 til 13

Informasjon fra prøvepunkt		Prøvepunkt							
		11	12	13					
Prøvepunkt (koordinatfestet posisjon)		60° 10. 282'N 5° 33. 908'E	60° 10. 263'N 5° 33. 941'E	60° 10. 315'N 5° 33. 806'E					
Dyp (m)		102	106	109					
Antall forsøk med prøvetaker		1	1	1					
Bobling (ved prøvetaking)									
Sediment type	Leire	5 %							
	Silt	35 %	35 %	60 %					
	Sand	60 %	65 %	40 %					
	Grus								
	Skjellsand								
Steinbunn									
Fjellbunn									
Pigghuder (antall)									
Krepsdyr (antall)									
Skjell (antall)									
Børstemark (antall)		5	150						
Beggiatoa									
Fôr									
Fekalier									

Prøvepunkt	Kommentar
11	
12	
13	



## Stasjonsbilete

Bilete av prøver frå B-gransking ved lokalitet Skåtholmen den 1. juli 2025.

Bilda viser om mogleg prøvene *før* og *etter* siling.

**St. 1:**



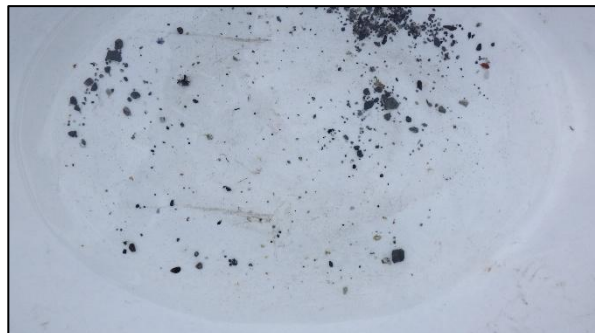
**St. 2:**



**St. 3:**



**St. 4:**





St. 5:



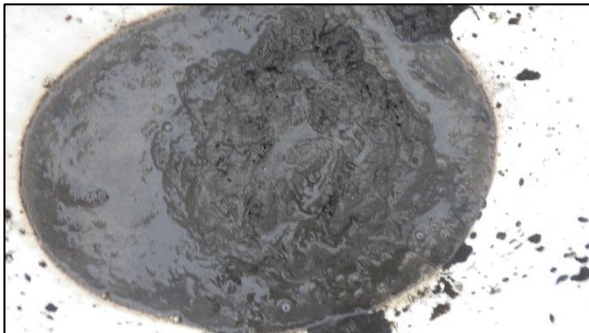
St. 6:



St. 7:



St. 8:



St. 9:





**St. 10:**



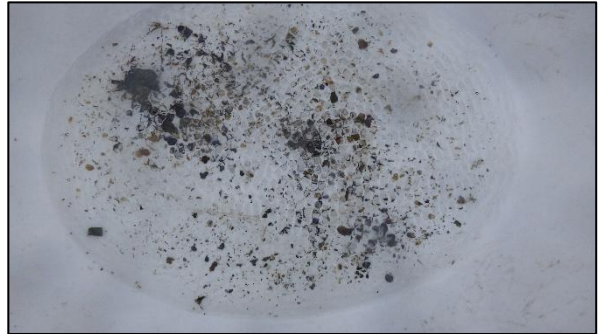
**St. 11:**



**St. 12:**

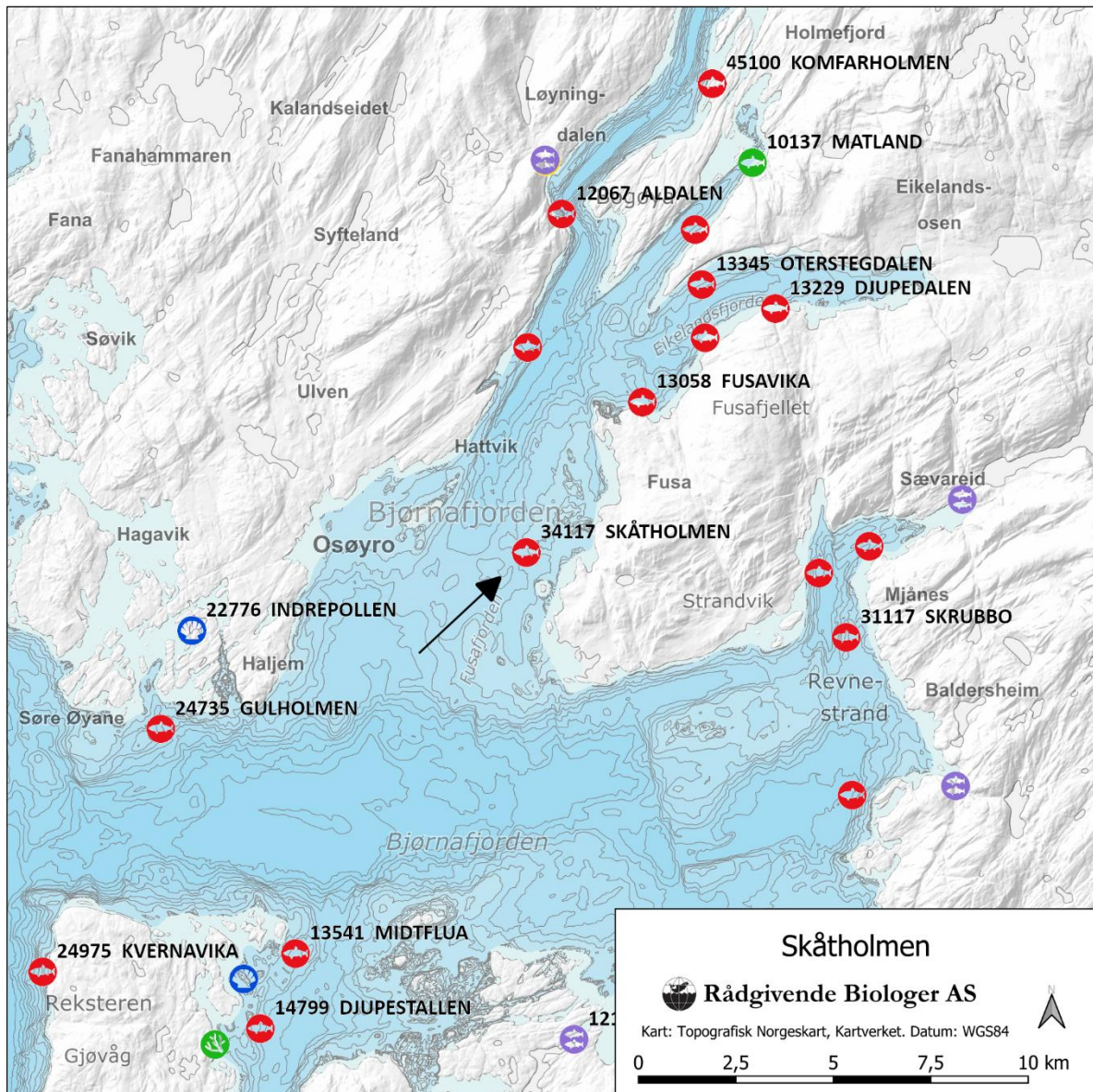


**St. 13:**

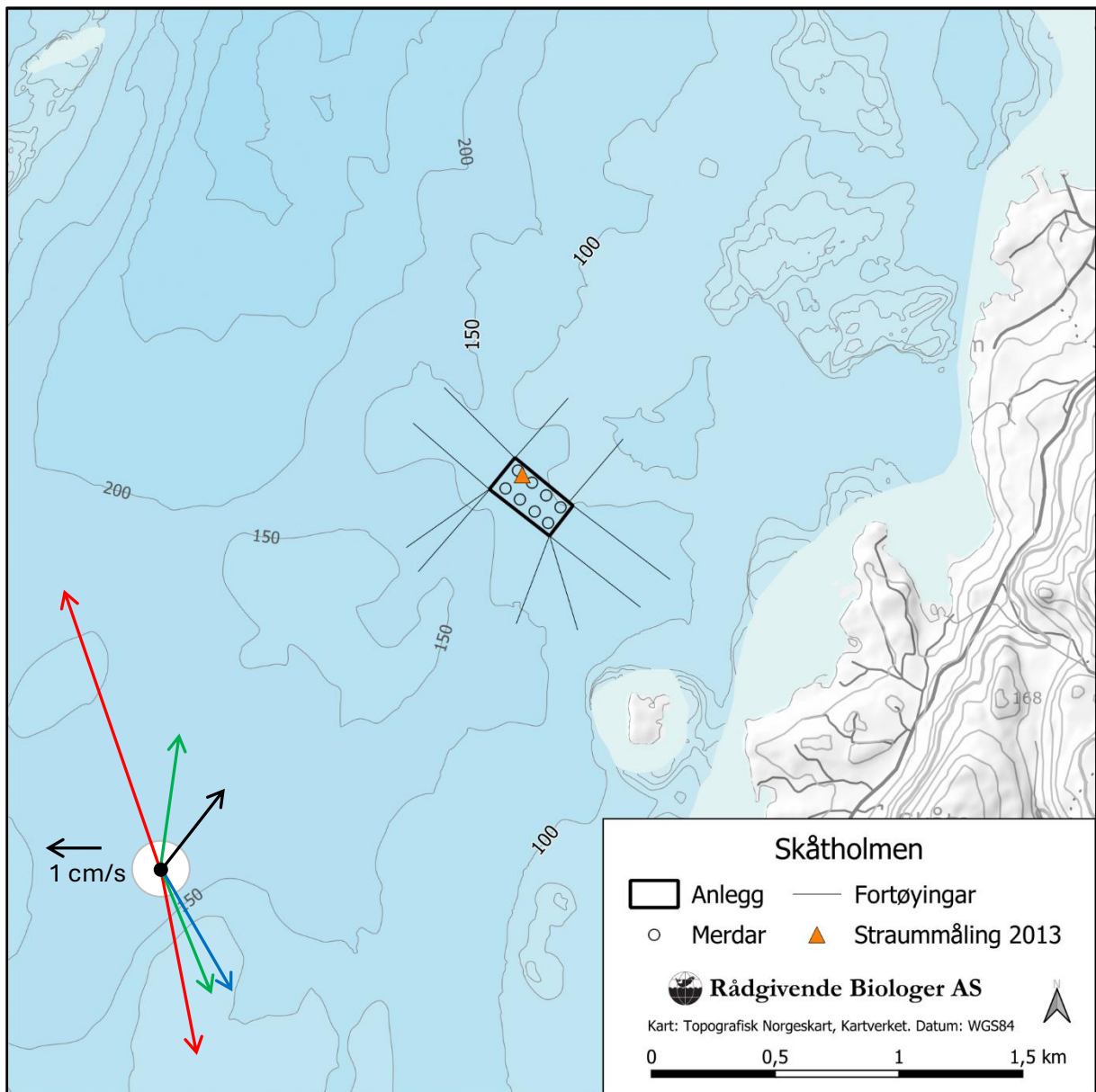




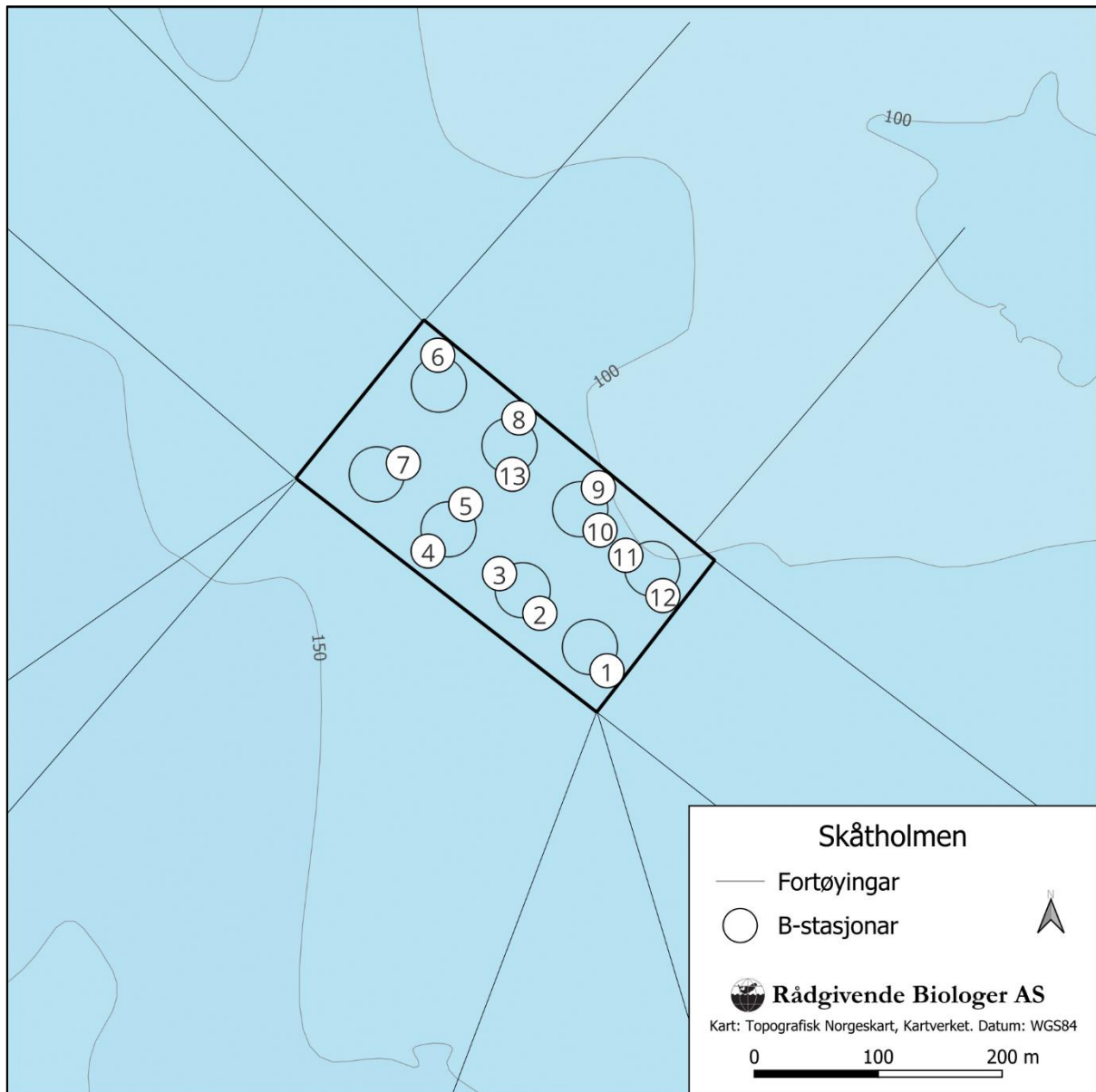
## Kart og figurar



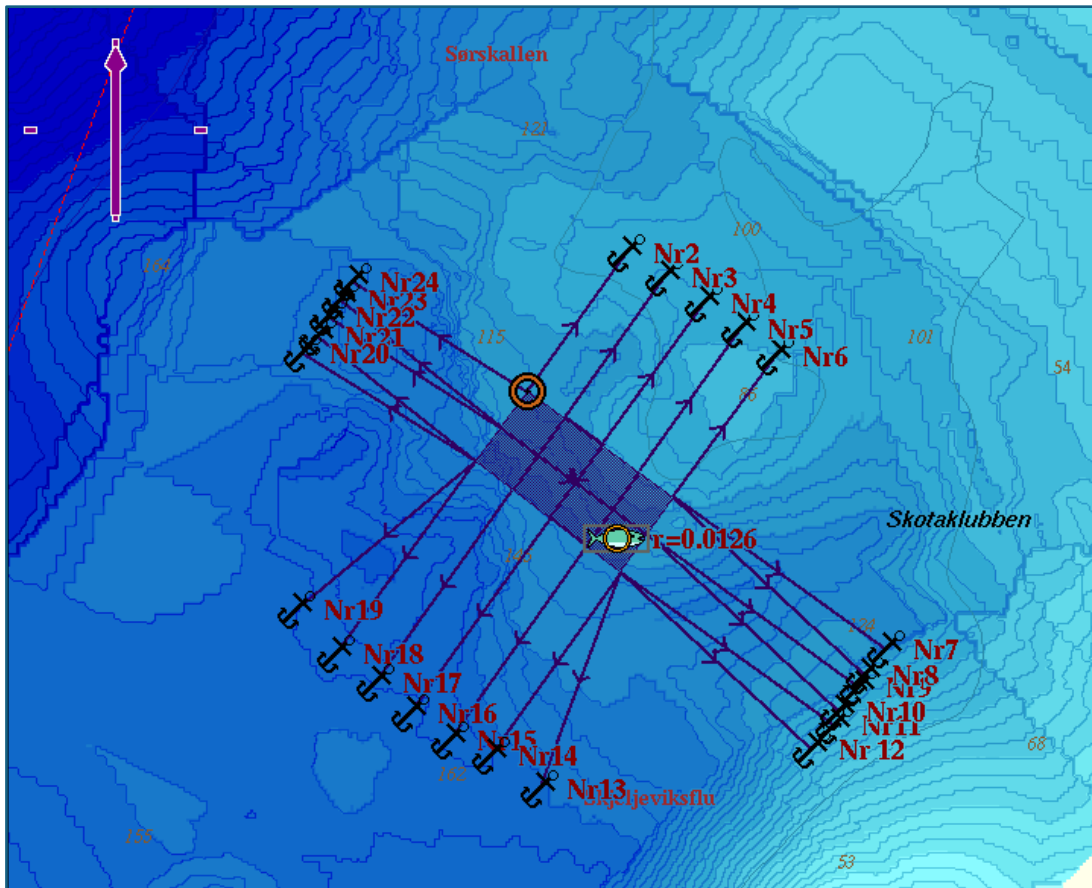
Figur 1. Oversiktskart over fjordsystemet rundt lokaliteten. Omkringliggjande anlegg er markert. Kartgrunnlag er henta frå Fiskeridirektoratet si kartteneste: <http://kart.fiskeridir.no>.



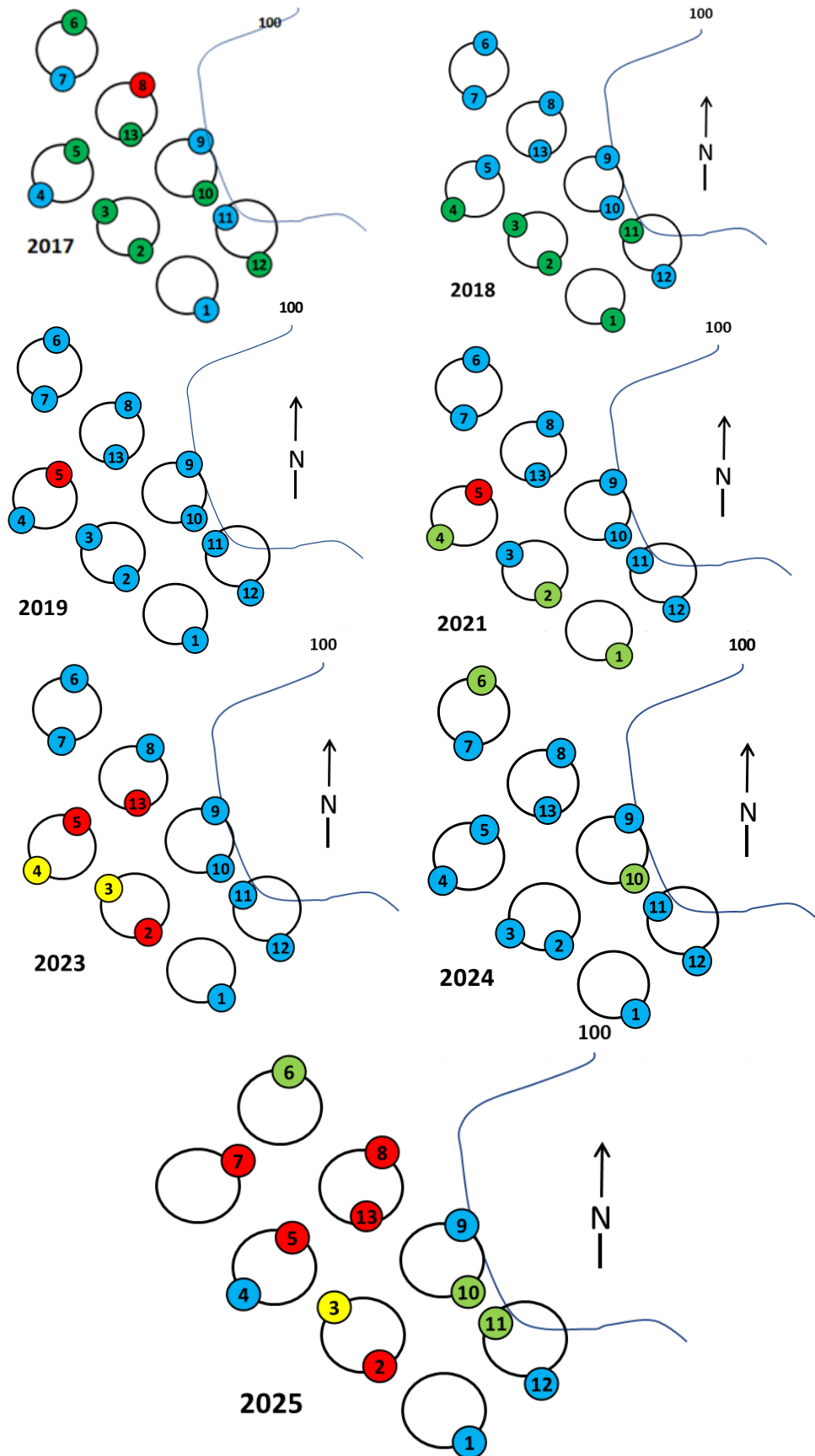
**Figur 2.** Utsnitt av nærområdet rundt lokaliteten, med plassering av anlegget slik det låg ved prøvetakinga. Straumrose viser gjennomsnittleg straum og hovudstraumretning (Furset & Brekke 2013). Raud pil: 5 m, grøn: 15 m, blå: 70 m og svart: 110 m.



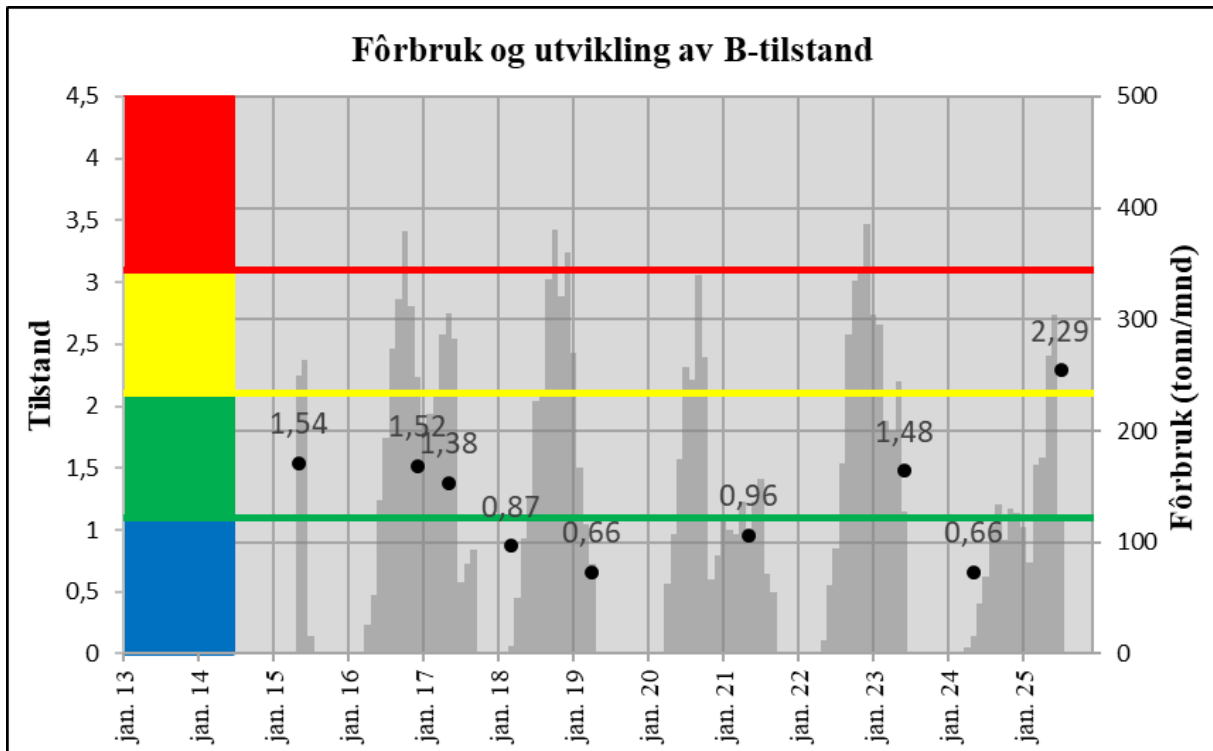
**Figur 3.** Oversikt over anlegget ved lokaliteten med merdnummer (grå firkantar) og plassering av grabbhogg (nummererte sirkclar). Kartgrunnlaget er henta frå <http://kart.fiskeridir.no>.



Figur 4. Oversikt over anlegg med fortøyingar henta frå olex.



**Figur 5.** Oversikt over tilstand i anleggssona for enkeltstasjoner tekne på lokaliteten ved granskingane 2017-2025 (sjå referanseliste).



**Figur 6.** Fôrbruk (grå stolpar) og utvikling av tilstand i anleggssona (svarte punkt) ved lokaliteten dei siste åra.



## Referansar

### *Tidlegare rapportar:*

- Kvamme, B. W. 2024. B-undersøkelse for lokalitet 34117, Lokalitetstilstand 1, PDF generert 2024-05-27T09:26:09Z, Rapport ID 14184. Hentet fra Fiskeridirektoratet sine sider.
- Kvamme, B. W. 2023. B-undersøkelse for lokalitet 34117, Lokalitetstilstand 2, PDF generert 2023-06-28T11:17:42.377332232Z, Rapport ID 13027. Hentet fra Fiskeridirektoratet sine sider.
- Stokka, L 2021. Oppdrettslokalitet Skåtholmen i Bjørnafjorden kommune, mai 2021. Miljøovervaking av anleggssona – B-gransking. Rådgivende Biologer AS, rapport 3424, 20 sider,
- Haugstøl H.E. 2019. Oppdrettslokalitet Skåtholmen i Fusa kommune, april 2019. Miljøovervaking av anleggssona – B-gransking. Rådgivende Biologer AS, rapport 2857, 20 sider.
- Bergum, H. O. T. 2018. Oppdrettslokalitet Skåtholmen i Fusa kommune, mars 2018. Miljøovervaking av anleggssona – B-gransking. Rådgivende Biologer AS, rapport 2645, 21 sider.
- Bergum, H. O. T. 2017. Oppdrettslokalitet Skåtholmen i Fusa kommune, mars 2018. Miljøovervaking av anleggssona – B-gransking. Rådgivende Biologer AS, rapport 2645, 21 sider.
- Bergum, H. O. T. 2017. Oppdrettslokalitet Skåtholmen i Fusa kommune, mai 2017. Miljøovervaking av anleggssona – B-gransking. Rådgivende Biologer AS, rapport 2460, 21 sider.
- Sikveland, E. S. 2017. Oppdrettslokaliteten Skåtholmen i Fusa, desember 2016. Miljøovervaking av anleggssona – B-gransking. Rådgivende Biologer AS, rapport 2364, 21 sider.
- Haugstøl, H. E., C. Todt & E. Brekke 2015. MOM B- gransking av oppdrettslokalitet Skåtholmen i Fusa, mai 2015. Rådgivende biologer AS, rapport 2102, 23 sider.
- Furset T. T. & E. Brekke 2013. Straummåling og botngransking ved Skåtavågen i Fusa kommune, vinteren 2013. Rådgivende Biologer AS, rapport 1708, 48 sider.

### *Andre referansar:*

- Norsk Standard NS 9410:2016. Miljøovervåking av bunnpåvirkning fra marine akvakulturanlegg. Standard Norge, 29 sider.