

B-undersøkelse for lokalitet STUHOLMEN (11552)

Lokalitetstilstand 3

Rapport ID 15463

Generell informasjon

Innsendt	2025-07-16T11:01:54Z
Oppdretter	TELAVÅG FISKEOPPDRETT AS - 939174508
Kompetent organ	RESIPIENTANALYSE AS - 998058376
Dato prøvetaking	2025-06-04
Årsak	Maksimal belastning
Type anlegg	Ringer
Sammendrag / Konklusjon	<p>Resultat-samndrag: Botnen i lokaliteten består av skjelsand med fiske-skit på toppen. Blautbotn blei påvist ved alle prøvepunkt. Det blei påvist fiske-skit i alle prøvane, gass i to av prøvane, lukt i tre av prøvane.</p> <p>I grabbprøve nr. 1 og 2, var lokalitetstilstanden 4, meget dårleg. I grabbprøve nr. 3, var lokalitetstilstanden 2, god. I grabbprøve nr. 4, var lokalitetstilstanden 1, meget god.</p> <p>Det blei ikkje påvist fôr-rester i nokon av grabbprøvane.</p> <p>Konklusjon: Indeksverdien ved denne B-granskinga er 2,83. Indeksverdien før utsett var 0,17.</p> <p>Denne B-granskinga viser at anleggssona i lokaliteten, totalt sett, er sterkt belasta med organisk materiale. Samla sett er lokalitetstilstanden 3, dårleg.</p> <p>Før overvaking av resipient utanfor anleggssona, vil vi anbefale at ein startar opp med grabbprøvetaking med B-grabb i overgangssona, sidan anlegget kun består av ei merd. Ein bør og ta oksygenmåling med CTD ved det djupaste punkt i resipient. Overvåkingsprogram bør avklarast med Statsforvåtar.</p> <p>Tidspunkt for ny B-gransking etter NS9410:2016 Ved lokalitetstilstand 3: Etter NS9410:2016 skal ny B-gransking utførast før nytt utsett.</p>
Materiale og metode	<p>Prøveuttak av sediment er utført etter Norsk Standard NS 9410:2016. Prøvane blei tatt med ein Van Veen Grabb med prøveareal 250 cm². Grabbprøvane blei tatt så nær merdane som mogleg. Djupne ved prøvepunktta blei oppmålt med tau ved prøvetaking.</p> <p>pH og Eh i sedimentprøvane blei målt med pH3310 analyseinstrument frå WTW. Sentix 81 elektrode, med fast kabel og temperaturelement for pH måling. Før redoks- (Eh) måling blei Sentix ORP kombinasjonselektrode brukt. Resultat av måling er ført i prøveskjema, B.1.</p> <p>Før prøvetaking er pH-elektrode kalibrert med pH-buffert 7,00 og 4,01. Eh-elektrode er kontrollert i Eh-buffert 475± 5 mV. Både pH- og Eh-elektrode er kontroll målt i friskt sjøvatn, før kvar nye måling i sediment.</p> <p>Prøver med sediment skal opnast i ein kvit balje for inspeksjon av gass, farge, lukt, konsistens, slam, ulike typar organisk materiale (fôr, fiskeskit, kvist, lauv, tang, blåskjel frå anlegg, hydroidar og andre dyr frå anlegg, og fiskebein), kvitt bakteriebelegg (Beggiatoa), framand element (metall, tau og plast) og botndyr. Fauna på toppen av sediment og eventuelt fauna nede i sediment skal undersøkjast. Kvar prøve skal dokumenterast med minst eit bilete.</p> <p>Dersom det blir registrert botndyr ned i sediment, skal ein sile prøven for identifikasjon av botndyr og sediment. Ved mindre mengder hydrogensulfid (noko lukt) og friskt sediment, skal prøven alltid silast for identifikasjon av dominerande botndyr. Prøven skal silast igjennom 1mm sil med runde hull. Sil skal inspiserast for sediment-type og botndyr, funn skal registrerast i prøveskjema, B.2.</p>
Områdebeskrivelse	<p>Lokaliteten Stuholmen ligger i nye Øygarden kommune. Anlegget ligg ca. 1,3 km sørvest for Tælavåg. Oppdrettsanlegget består av ei plastmerdar med ein storleik på 120 meter i omkrins. Djupna varierer var ca. 25 meters djup.</p> <p>Ved lokaliteten har vi vurdert at ein bør ta 4 prøver, når det kun er utplassert ei merd i lokaliteten.</p>
Stasjonsopplysninger	Sjå tekst i vedlegg 2. Bilete og skildring av sediment.
Resultat før strømmålinger	Ta kontakt med Telavåg Fiskeoppdrett AS for utskrift av straumrapport.

Prøveskjema B.1: prøvepunkt 1 til 4

Gr.	Parameter	Poeng	Prøvenummer								Indeks	
			1	2	3	4						
Bunntype: B (bløt) eller H (hard)			B	B	B	B						
I	Dyr	Ja = 0, Nei = 1	1	1	0	0						
	pH	Målt verdi	6,70	6,60	7,10	7,70						
II	Eh (mV)	Målt verdi	-350	-360	-330	-220						
		+ ref. verdi	217	217	217	217						
	pH/Eh	Poeng (Figur D. 1)	5,00	5,00	2,00	1,00						3,25
	Tilstand prøve		4	4	2	1	-	-	-	-	-	-
	Tilstand Gruppe II		4,00									
		Buffertemp:		19,00	Sjøvannstemp:	10,60	Sedimenttemp:	9,50				
		pH sjø:	8,20	Eh sjø:	100,00	Referanseelektrode:	217,00					
III	Gassbobler	Ja = 4	4	4								
		Nei = 0			0	0						
	Farge	Lys/grå = 0										
		Brun/svart = 2	2	2	2	2						
	Lukt	Ingen = 0				0						
		Noe = 2			2							
		Sterk = 4	4	4								
	Konsistens	Fast = 0										
		Myk = 2			2	2						
		Løs = 4	4	4								
	Grabbvolum	< 1/4 = 0				0						
		1/4 - 3/4 = 1	1		1							
		> 3/4 = 2		2								
Tykkelse på slåmrag	0 cm - 2 cm = 0			0	0							
	2 cm - 8 cm = 1	1	1									
	> 8 cm = 2											
	SUM		16	17	7	4	-	-	-	-	-	-

Gr.	Parameter	Poeng	Prøvenummer								Indeks	
			1	2	3	4						
	Korrigert sum (x 0,22)		3,52	3,74	1,54	0,88						2,42
	Tilstand prøve		4	4	2	1	-	-	-	-	-	
	Tilstand gruppe III		3									
	Middelverdi gruppe II og III		4,26	4,37	1,77	0,94	-	-	-	-	-	2,83
	Tilstand prøve		4	4	2	1	-	-	-	-	-	
	pH/Eh	Korrigert sum										
	Indeks	Middelverdi										
	< 1,1	1										
	1,1 - < 2,1	2										
	2,1 - < 3,1	3										
	>= 3,1	4										LOKALITETSTILSTAND

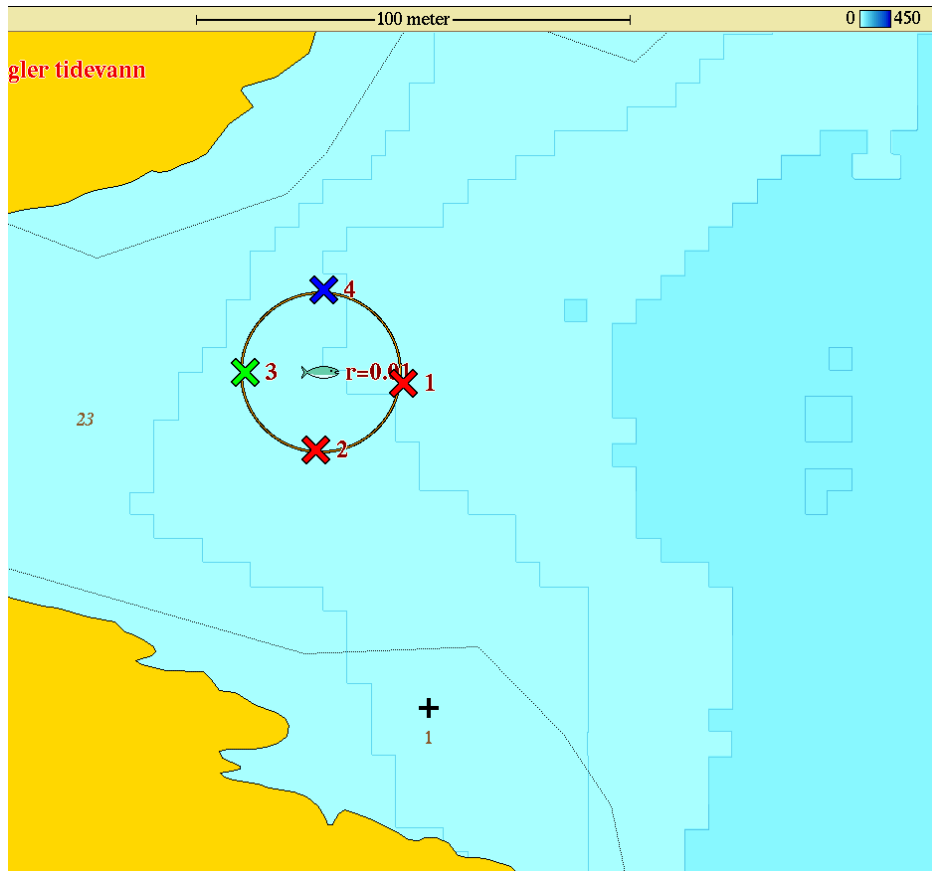
Prøveskjema B.2: prøvepunkt 1 til 4

Informasjon fra prøvepunkt		Prøvepunkt							
		1	2	3	4				
Prøvepunkt (koordinatfestet posisjon)		60° 14. 971'N 4° 58. 798'E	60° 14. 963'N 4° 58. 776'E	60° 14. 972'N 4° 58. 758'E	60° 14. 982'N 4° 58. 778'E				
Dyp (m)		25	25	25	25				
Antall forsøk med prøvetaker		1	1	1	1				
Bobling (ved prøvetaking)									
Sediment type	Leire								
	Silt								
	Sand								
	Grus								
	Skjellsand	100 %	100 %	100 %	100 %				
Steinbunn									
Fjellbunn									
Pigghuder (antall)									
Krepsdyr (antall)									
Skjell (antall)									
Børstemark (antall)				10	3				
Beggiatoa									
Fôr									
Fekalier		X	X	X	X				

Prøvepunkt	Kommentar
1	
2	
3	
4	

Vedlegg 1. Olexbotnkart Stuholmen 04.06.2025

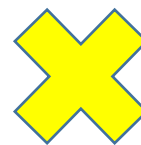
Resultat frå granskinga er markert i kart:



Tilstandsklasser:

-  meget god
-  god
-  dårlig
-  meget dårlig

Samla lokalitets
tilstand:



Vedlegg 2. Bilete og skildring av sediment Stuholmen 04.06.2025

Prøvestasjon 1:

Skjelsand med fiske-skit. Brun farge, gass og sterk lukt i prøve med laus konsistens.



Prøve ikkje silt pga. sterk lukt.

Prøvestasjon 2:

Skjelsand med fiske-skit. Brun farge, gass og sterk lukt i prøve med laus konsistens.



Prøve ikkje silt pga. sterk lukt.

Prøvestasjon 3:

Skjelsand med litt fiske-skit. Brun farge, noko lukt i prøve med mjuk konsistens.



Prøvestasjon 4:

Skjelsand med litt fiske-skit. Brun farge men luktfri prøve med mjuk konsistens.

